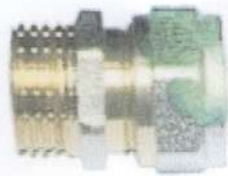




A



B



C



D



E



F



G



H



I



J



K



L

2. №2 Нұсқаулық. Бөлменің көлеміне қарай жабдықтарды типіне, размеріне қарай орналастырады. Жүйеге қосу орнын анықтайды. (стоякқа)

3. №3 Нұсқаулық. Нұсқаулық бойынша жалғау түрлерін сараптайды. (бұрандамен, пайкалаумен, преспен). Жұмыс орнындағы техника қауіпсіздігі.

4. №4 Нұсқаулық. Сызба бойынша пластик және металпластик құбырларды жалғау әдістерін қолданып машықтанады.

5. №5 Нұсқаулық. Ішкі канализация жүйесін монтаждау жолдарын қарастыру. Еңкіштігін қою, бекіту. 100мм стоякқа жалғау.

Метр, гидроуровен
т.б.

Кескіш, утюк,
комплект ключ,
кол пресі

Құбырлар,
фитингтер,
гидроуровен,
бурмашина

Бурмашина,
уровен, хамут,
бекітпелер,
салниктер.

6. Сабақ бойынша рефлексия

10- мин

Нені білдім.
Нені істей аламын.
Нені білгім келеді.

7. Үйге тапсырма

5-мин

Ішкі конолизация жүйесін монтаждау.

Дайындаған педагог

Т.А.Ә.

тел.: 8778 353 91 42

Танжаров Б.


(қолы)

БЕКІТЕМІН:

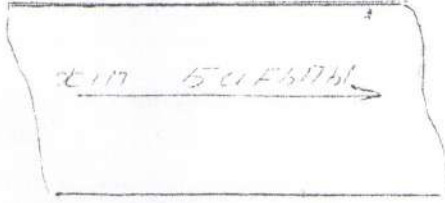
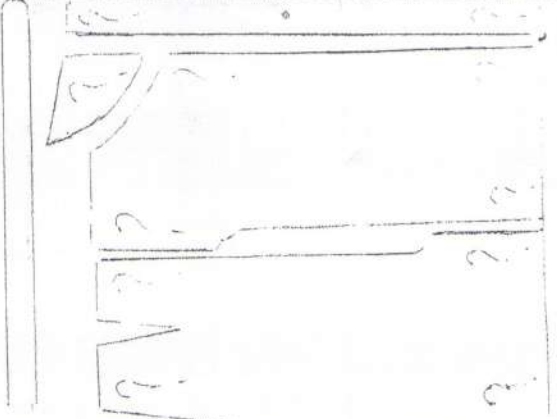
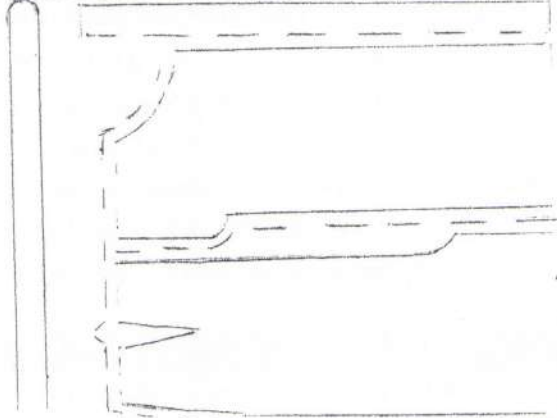
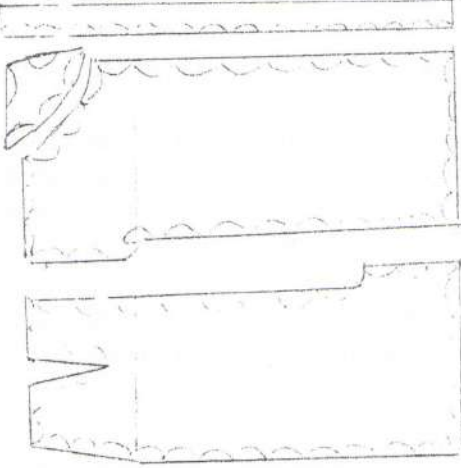
директордың ООЖ орынбасары

X.С. Айдарбеков

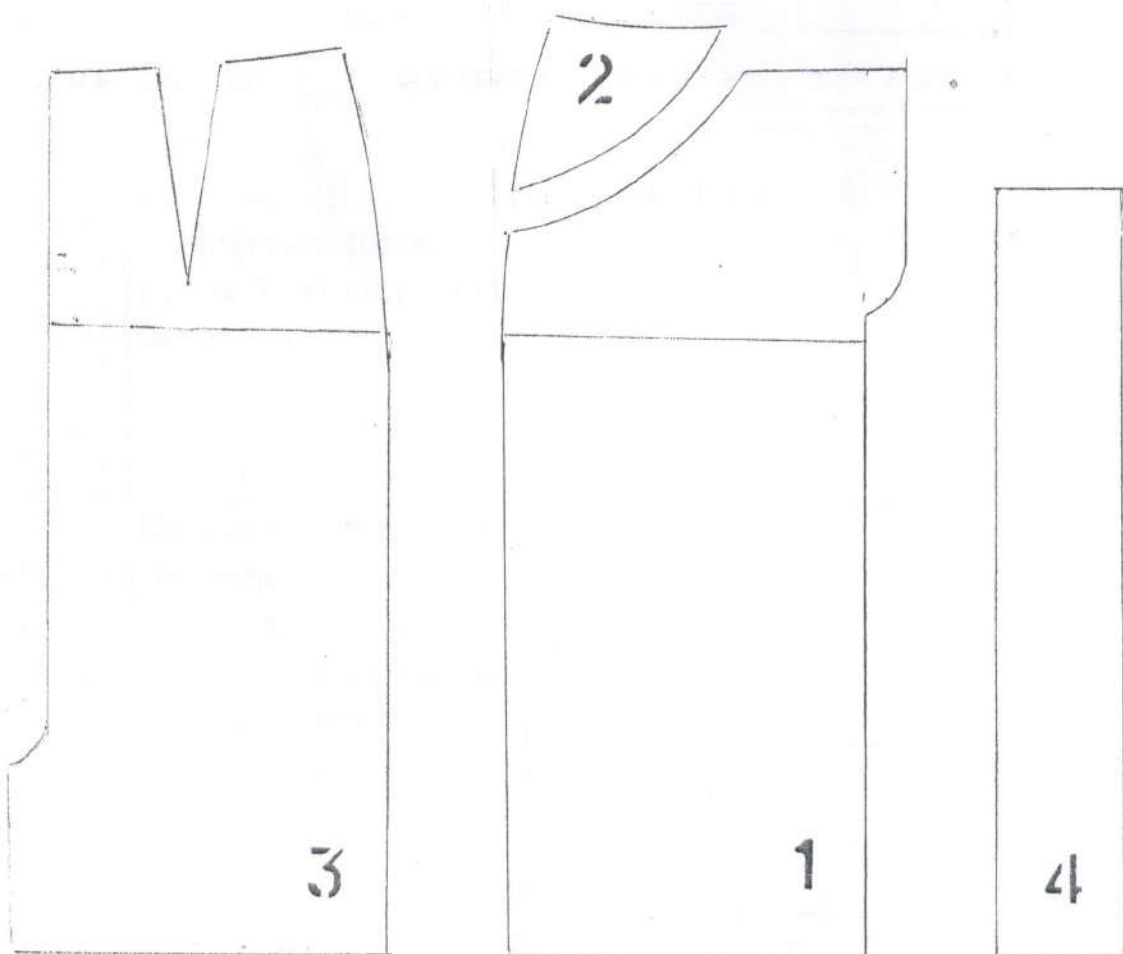
САБАҚ ЖОСПАРЫ № 11 *13.01.2023ж.*

Модуль /пән атауы	КМ03		
Сабақ тақырыбы	КМ03. ОНЗ-2. Сызба бойынша жабдықтарға (бөлмеге) суды келтіру.		
1. Жалпы мәліметтер			
Курс	Оқу жылы	Тобы	Күні
II	2022-2023	ТКШ 21/70	13.01.2023ж.
Сабақ түрі	Зертханалық-практикалық жұмыс.		
2. Мақсаты, міндеттері			
Оқу сабақтары барысында білім алушылар игеретін кәсіби біліктердің тізбесі	<p><u>Білімділік:</u></p> <p><u>Тәрбиелік:</u></p> <p><u>Дамытушылық:</u></p>		
3. Сабақты жабдықтау			
Оқу-әдістемелік құрал-жабдықтар, анықтамалық әдебиеттер	Оқу жұмыс бағдарламасы Сабақ жоспары Нұсқаулық карталар, сызбалар, оқулық.		
Техникалық құралдар, материалдар	Интербелсенді тақта, жабдықтар, құбырлар, құрал-саймандар.		
4. Сабақтың барысы			Уақыт (мин)
Ұйымдастыру кезеңі	Білім алушыларды түгелдеу, сабаққа дайындығын тексеру, қауіпсіздік ережелері, топтарға бөлу, жұмыс орнын дайындау, тапсырмалар беру		10-мин
Үй тапсырмасын тексеру	Сұрақ-жауап бойынша үй тапсырмасының орындалу деңгейін тексеру, бағалау. Ұсыныстар мен ескерпелер жасау.		25-мин
Жаңа тақырыпты түсіндіру	Жабдықтарды жобаға сай орналастыру, жалғау жолдарын қарастыру, құбырларды сұрыптау, фитингтерді сұрыптау, комплектеу. Бекітпелерді дайындау, өлшеу, кесу, құрастыру, бекіту.		220-мин
5. Сабақ бойынша бағлау-өлшеу материалдары			
1. № 1 Нұсқаулық. Білім алушылар жүйенің фитингтерін жалғау әдістерін таңдайды, құрал-саймандарды дайындайды, өлшеу, кесу белгілеу жұмыстарын жасайды.			Фитингтер, маркер, рулетка, штипангенциркул

Юбка пішудің нұсқау картасы.

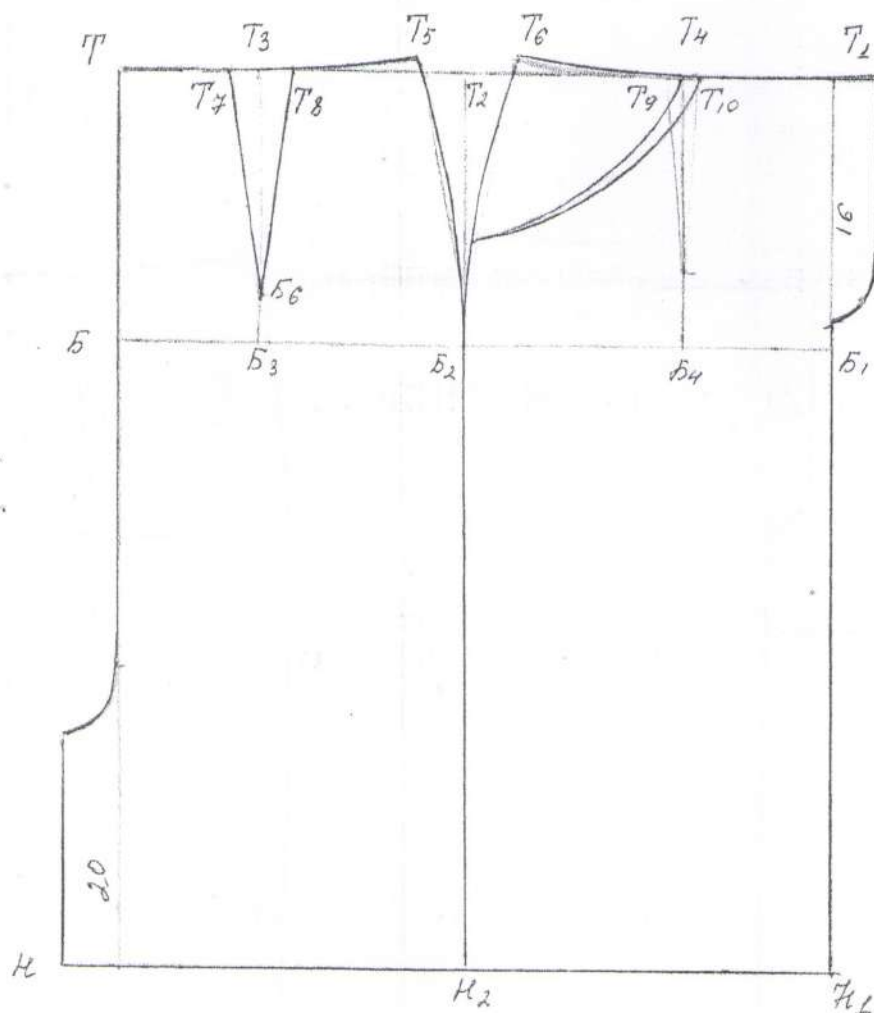
№	Жұмыстың өңделу реті.	Сызба нұсқасы.
1.	Матаның өңін ішіне алып екі қабаттап бүкте. Негізге бағытына назар аудар.	
2.	Үлгіні матаның өрнегін, суретін бақылай отырып орналастыр. Түйрегіштермен түйре. Үлгі шетін сызып шық, тұтас сызықпен.	
3.	Сызық бойынша үлгінің бөлшектерін тексеріп, тиісті қосымшаларды қалдырып сызық сыз, үзік сызықпен. Үзік сызықпен қиып ал.	
4.	Бөлшектердің бір сыңарындағы сызықтарды (бөксе, қымтырма) екіншісіне өткіз. Көшіру тігісімен.	

Пішу бөліктері.



1. Юбканың алдыңғы жартысы.
2. Қалта.
3. Юбканың артқы жартысы.
4. Белдік.

Тік юбканың негізін салу.



1. Тік сызық жүргізу: $TН = Дю = 60\text{см}$, $TБ = 16-18\text{см}$.
2. Юбка еңі: $ББ1 = Сб + Пб = 46+2=48\text{см}$.
3. Бүйір тігісі: $ББ2 = ББ1 \setminus 2-1 = 48 \setminus 2-1 = 23\text{см}$.
4. Артқы қатарма орны: $ББ3 = ББ2 * 0,4 = 23 * 0,4 = 9,2\text{см}$.
5. Алдыңғы қатарма орны: $Б1 Б4 = Б1Б2 * 0,4 = 25 * 0,4 = 10\text{см}$.
6. Қатарма есебі: $\sum B = ББ1 - (Ст + Пт) = 48 - (32,8+1) = 14\text{см}$.
7. Бұйыр қатарма: $T5T6 = 0,5 * \sum B = 0,5 * 14 = 7\text{см}$.
8. Артқы қатарма: $T7T8 = 0,3 * \sum B = 0,3 * 14 = 4,2\text{см}$.
9. Алдыңғы қатарма: $T9T10 = 0,2 * \sum B = 0,2 * 14 = 2,8\text{см}$.
10. Бел сызықтарын белгілеу: $T5 T5 = T6T6 = 1,5\text{см}$.

	<p>Ағымдағы нұсқау. 190 мин</p> <p>1- бақылау. Сызба торының дұрыстығын.</p> <p>2- бақылау. Мата ақауларын тексеру.</p> <p>3- бақылау. Пішуге көрсетілген әдіптерінің біркелкілігі.</p> <p>4- бақылау. Көшіру сызықтары екінші бетке түсіру.</p> <p>5- бақылау. Сызықтың түзулігі мен қиықтар тегіс болуын.</p> <p>Қорытынды нұсқау. 15 мин</p> <ol style="list-style-type: none"> 1. Жұмыстың сапасына көңіл бөлу. 2. Жіберген қателіктерге тоқталып қажетті нұсқау беру. 3. Білім алушыларды бағалау. 	
5. Сабақ бойынша бағлау-өлшеу материалдары		
Білім алушылардың тәжірибелік тапсырмаларды орындау кезінде оқытушының қатыса отырып бағалау	2 мин.	
6. Сабақ бойынша рефлексия		
<p>Студенттер өзінің жаңа сабақты түсінгендігін рефлексия арқылы көрсету</p> <div data-bbox="475 1064 1021 1355" style="text-align: center;"> </div>	2-мин	
7. Үйге тапсырма		
Үй тапсырмасын хабарлау, оның орындалуының әдістерін түсіндіру Юбка үлгісін даярлау	1-мин	
Дайындаған педагог		
Т.А.Ә.	тел.: +77021500262	
Жамбаева Гүлнар Аужанқызы		
	(КОЛЫ)	

керек. Өлшем алмас бұрын ұзындығын табу үшін керек. Өлшем алмас бұрын, өлшем алу ережесін еске түсіру керек.

1. Адамның оң жағында тұрып өлшеу керек.
2. Өлшенетін адам екі аяғына салмағын тең түсіріп түзу тұру қажет.
3. Ұзындық өлшемдер өлшеніп толық жазылады.
4. Орамдар көлденеңінен өлшеніп жартылай жазылады.
5. Белге жіп немесе резеңке байлау қажет.

Өлшемдерді алып есептеп юбка сызбасын сызамыз. Юбка негізінен үлгілейміз. Сызбадан үлгі даярлаймыз. Киімді пішу – тігін бұйымдарын дайындау үрдісінен ең маңызды кезеңі. Ұқыпсыз орындалған пішу киім моделін дайындау кезеңде қиындық келтіреді. Юбканы пішкен кезде матаны дайындау ережесі мен талаптарын сақтау керек. Кейбір мата түрлерін пішу кезінде өзіндік ерекшеліктерді ескеру қажет. Мысалы: суреттері тек бір жаққа бағытталған маталарға пішім бір бағытта орналастырылады, түкті маталар (реңі әр түрлі болады) жолақты маталардың суреттері симметриялы болуын ескеру қажет.

Үлгі бөлшектерін матаға үлкенінен бастап орналастырып, соңынан кішісін орналастырады. Негізгі жіптің бағыты бүктек сызығы тігістерге арналған қосымшаларды есептеуді, үлгінің матаға тиімді орналасуын қадағалау қажет. Үлгінің матаға орналасуын көрсетіп, түсіндіремін. Үлгіні жұқа бормен тұтас сызықтар арқылы қоршайды. Тігіс әдіптерін үзік сызықтар мен белгілеу. Бөлшектерді үзік сызықтар бойынша пішіп алу. Бөлшектің бір жағындағы барлық сызықтарды екінші жағына көшіреді. Бормен түсірген сызықтарды ауыстыру үшін көшірмелі қайып тігуді пайдаланады.

Өтілген тақырыпты бекіту. 10 мин

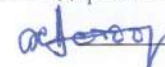
1. Юбканың сызбасын тұрғызу үшін қандай өлшем қажет?
2. Юбканың қай бөлігі үлкен, қай бөлігі кіші?
3. Қосымшаны не үшін береді?
4. Бел сызығы бойындағы қымтырма қосындасының есебі?
5. Пішу барысындағы реттілік?

Білім алушылардың өзіндік жұмыстары.

1. Өлшем алу.
2. Юбка сызбасын салу.
3. Сызбаны үлгілеу.
4. Матаны дайындау.
5. Матаға үлгіні қойып пішу.

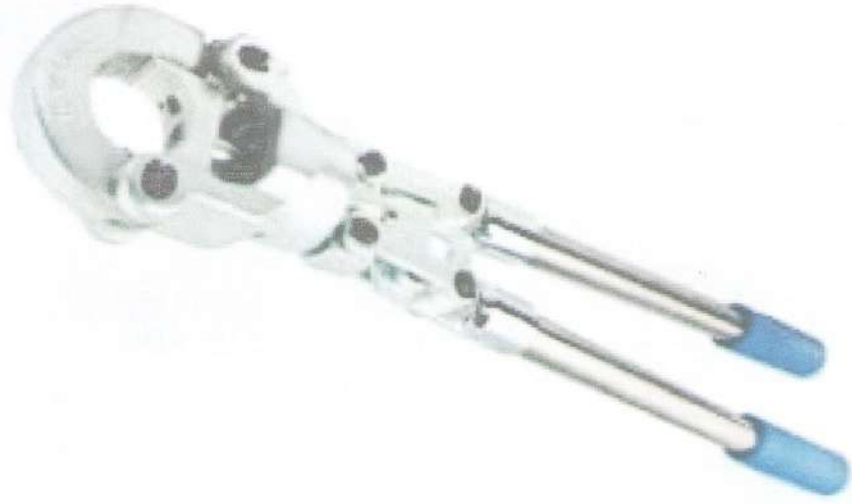
материалдар	Қарындаш, өшіргіш, масштабты сызғыш, лекало сызғышы, шеңбер сызар, 1 :4 м әйелдер жартылай қынамалы қойлегінің негізгі сызбасы	
4. Сабақтың барысы		Уақыт (мин)
Ұйымдастыру кезеңі	Топ басшысы білім алушылардың сабаққа дайындығын хабарлайды Білімалушыларды түгелдеу. Қауіпсіздік ережелерін қадағалау. Жұмыс онын дайындығын тексеру.	5 мин.
Ұй тапсырмасын тексеру	<p>Ұй тапсырмасын толығымен тексеріп шығу, «Қар кесегі» әдісімен сұрақ-жауаптар алу.</p> <p>1 Иықты бұйымдар дегеніміз не? Ж: Иық пішіне келіп тірелетін бұйымдарды иықты бұйымдар деп атаймыз</p> <p>2 Базистік тор дегеніміз не? Ж: Тік және көлденең сызықтардан тұратын жартылай цилиндр бетінің жазықтығы</p> <p>3 Базистік тор дегеніміз не? Ж: Қолтық ойындысының тереңдігі, бел сызығы, бөксе сызығы, алдыңғы бойдың ортаңғы сызығы, етек сызығы, артқы бойдың ортаңғы сызығы.</p> <p>4 Пішіміне қарай жеңдер қалай бөлінеді? Ж: Құрастыруда пішіміне қарай жеңдер төртке бөлінеді: Қондырмалы жеңді, реглан жеңді, тұғас жеңді, аралас жеңдер.</p> <p>5 Қондырмалы жеңдер қаншаға бөлінеді? Ж: Бір тігісті, екі тігісті, үш тігісті.</p> <p>6 Қондырмалы жеңді құрастыруға қажетті өлшемдерді айт. Ж: СтII, Др, Оп.</p> <p>7 Қондырмалы жеңнің түрлері неге байланысты? Ж: Киімнің моделіне байланысты.</p>	15 мин
Жаңа тақырыпты түсіндіру	<p>30 мин.</p> <p>Юбка дегенге қонымды, жарасымды, өз өлшеміне, бойына шақ болуы керек. Ол үшін сызба сызуы керек. Сызба сызу үшін қажетті өлшем аламыз. Тік юбкаға қажетті өлшем бірліктері. Ст,Сб,Дю.</p> <p>Ст- белдің жарты орамы, көлденеңінен белге байланған резеңке бойымен өлшенеді. Өлшем белдіктің ұзындығын табуға және қатырма енін есептеу үшін керек.</p> <p>Сб – мықынның жарты орамы, көлденеңінен іштің шығыңқы жағымен айналдыра өлшенеді. Өлшем юканың кеңдігін табуға және қатырма енін есептеу үшін керек.</p> <p>Дю – юбка ұзындағы, өлшем белден қалаған ұзындыққа дейін өлшенеді. Өлшем бұйым ұзындығын табу үшін</p>	245 мин.

Бекітемін
директордың ОІЖ
орынбасары
Х.Айдарбеков

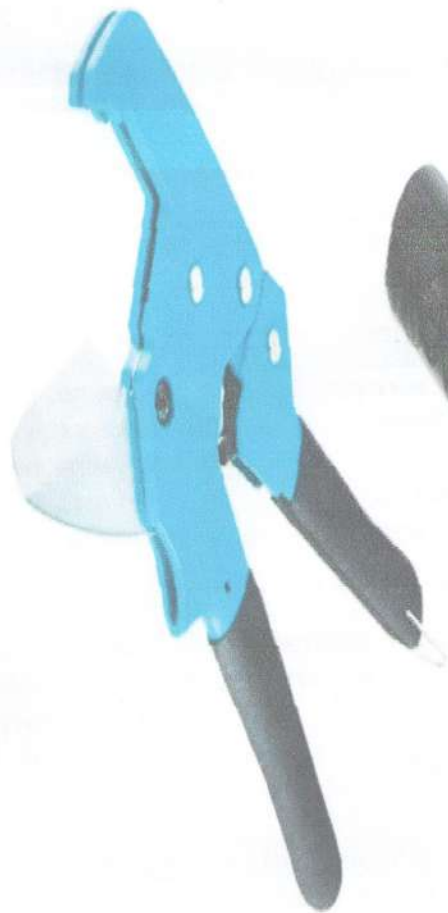


САБАҚ ЖОСПАРЫ №18

Модуль /пән атауы	КМ 02.Әртүрлі материалдардан бұйым тігу операцияларын машиналарда немесе қолмен орындау.		
Оқыту нәтижесі	ОН 2.3 Технологиялық реттілікті сақтай отырып, бұйымды тігу.		
Сабақ тақырыбы	Белдемше үлгісін даярлау, пішу.		
2. Жалпы мәліметтер			
Курс	Оқу жылы	Тобы	Күні
II	2021-2022	АРТ 20-68	
Сабақ типі	Зертханалық- практикалық сабақ		
2. Мақсаты, міндеттері			
Оқу сабақтары барысында білім алушылар игеретін кәсіби біліктердің тізбесі	<p>Білімділік: Білім алушыларға белдемше үлгісін дайындауға және технологиялық реттілікті сақтай отырып белдемшені пішуді үйрету.</p> <p>Дамыту: Білім алушылардың өткен тақырыптан алған білімдерін толықтыру, ой өрістерін кеңейту, логикалық және кеңестікте ойлау қабілетін дамыту, кәсіби біліктілігін жетілдіру.</p> <p>Тәрбиелік: Білім алушылардың болашақ кәсібінің мазмұнына тән білік дағдыларын қалыптастыру, алдына қойған мақсатына жетуде табандылыққа, мұқияттылыққа тәрбиелеу, өз жұмысына деген жауапкершілігін арттыру.</p>		
3. Сабақты жабдықтау			
Оқу-әдістемелік құрал-жабдықтар, анықтамалық әдебиеттер	<ol style="list-style-type: none"> 1. Е.Никитина, А.Талғатбекова «Киімді конструкциялау» 2. А.Асанова, Г.Тастанбекова «Киімді конструкциялау және тігу технологиясы» 3. А.Асанова, Ж.Айдынбекова, С.Нүрпейісова « Киімді конструкциялау» 4. А.Оралбекова, С.Әбдіжаббарова «Тігін өндірісінің жабдықтары» Астана «Фолиант» -2008ж 5. Э.К.Амирова, О.В.Сакулина, Б.С.Сакулин, А.Т.Труханова. – 9- басылым, «Академия» баспа орталығы, 2015. – 432 б. 6. Э.К.Амирова, А.Т.Труханова, О.В.Сакулина, Б.С.Сакулин — 8-ші бас., стер. — М. : «Академия» баспа орталығы, 2016. — 512 б. 		
Техникалық құралдар,	Интерактивті тақта, ватман қағазы, сызғыштар, қалам, қайшы		



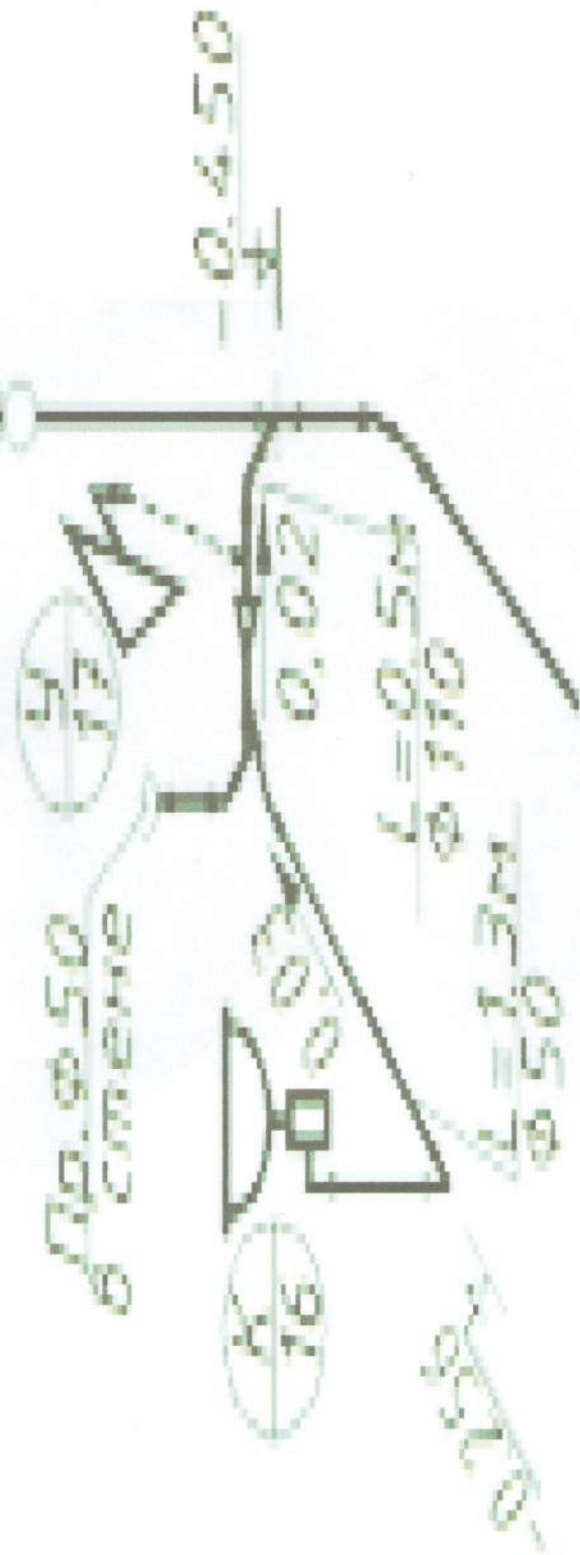
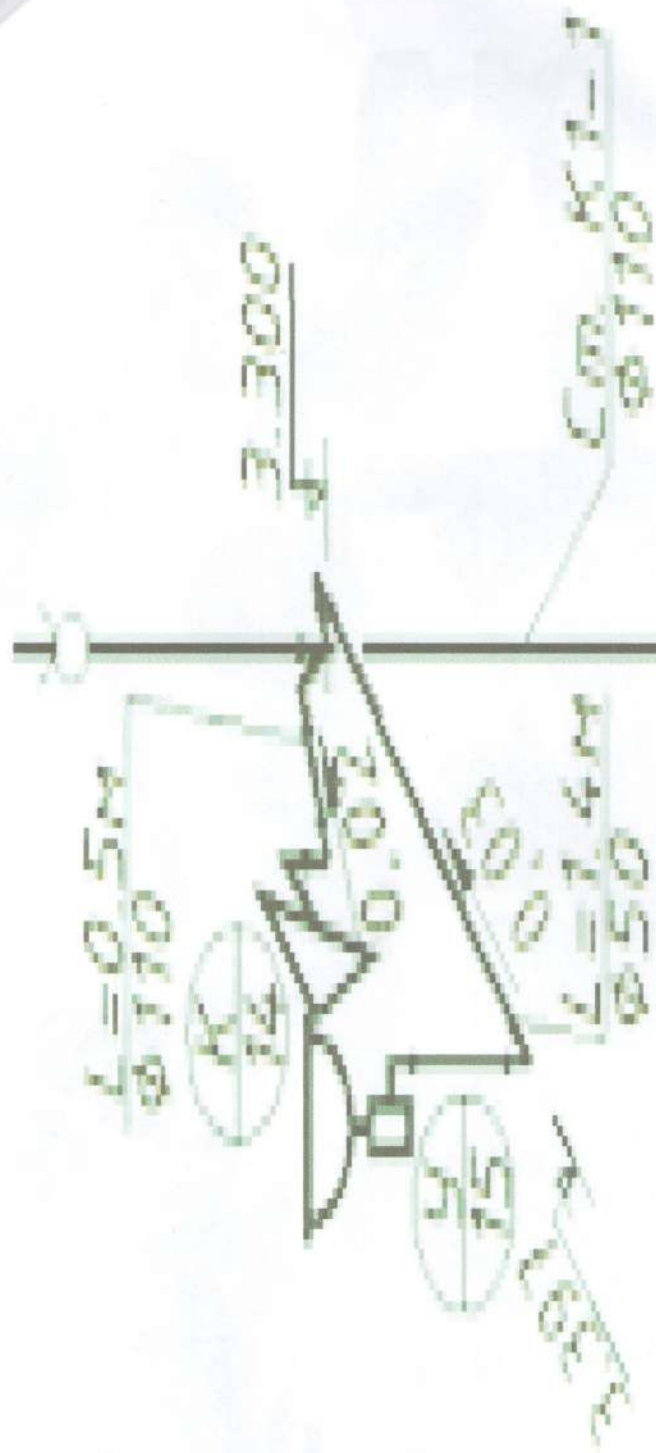
armashop.ua







СЕРИЙ
СВОИМИ
РУКАМИ



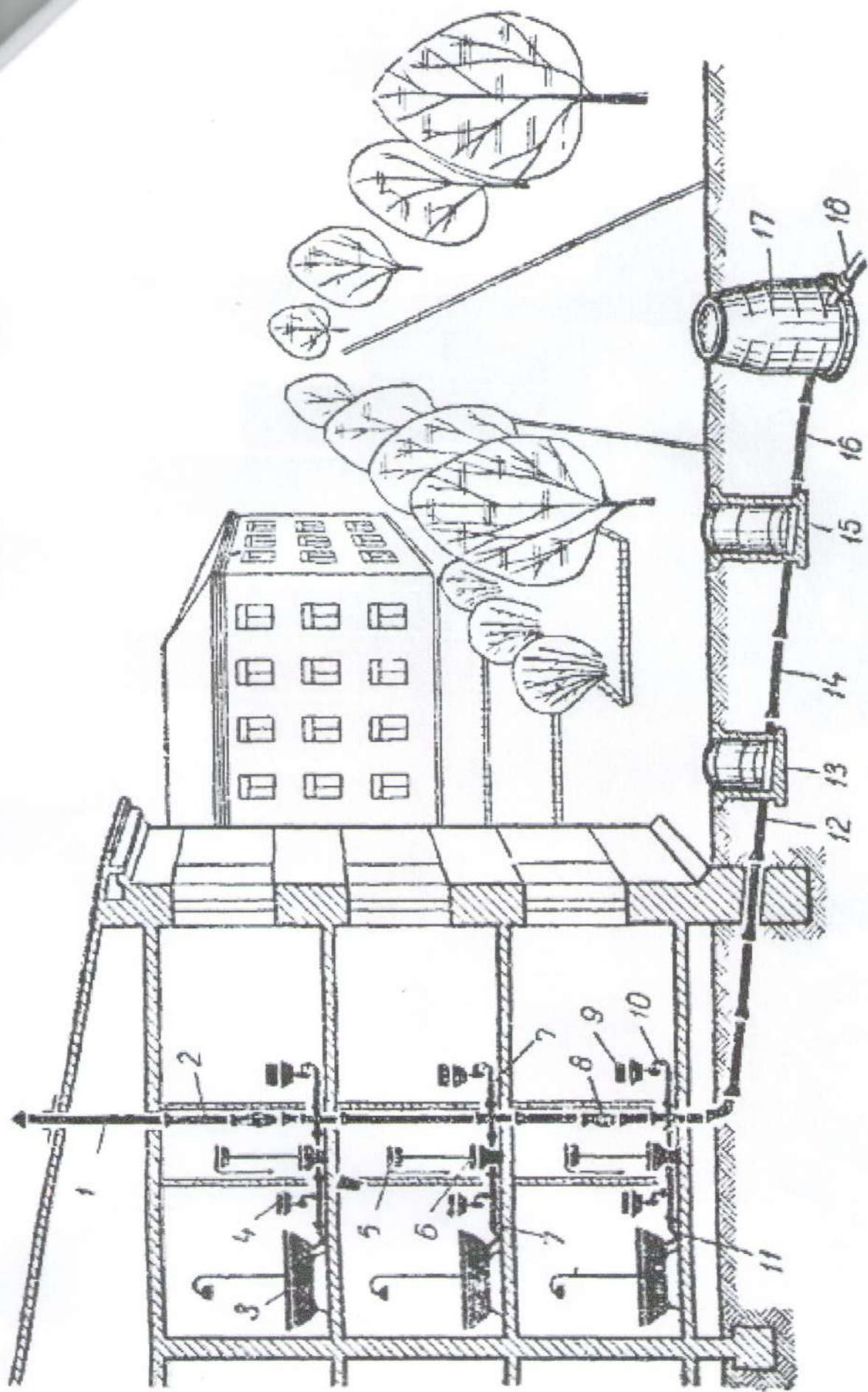


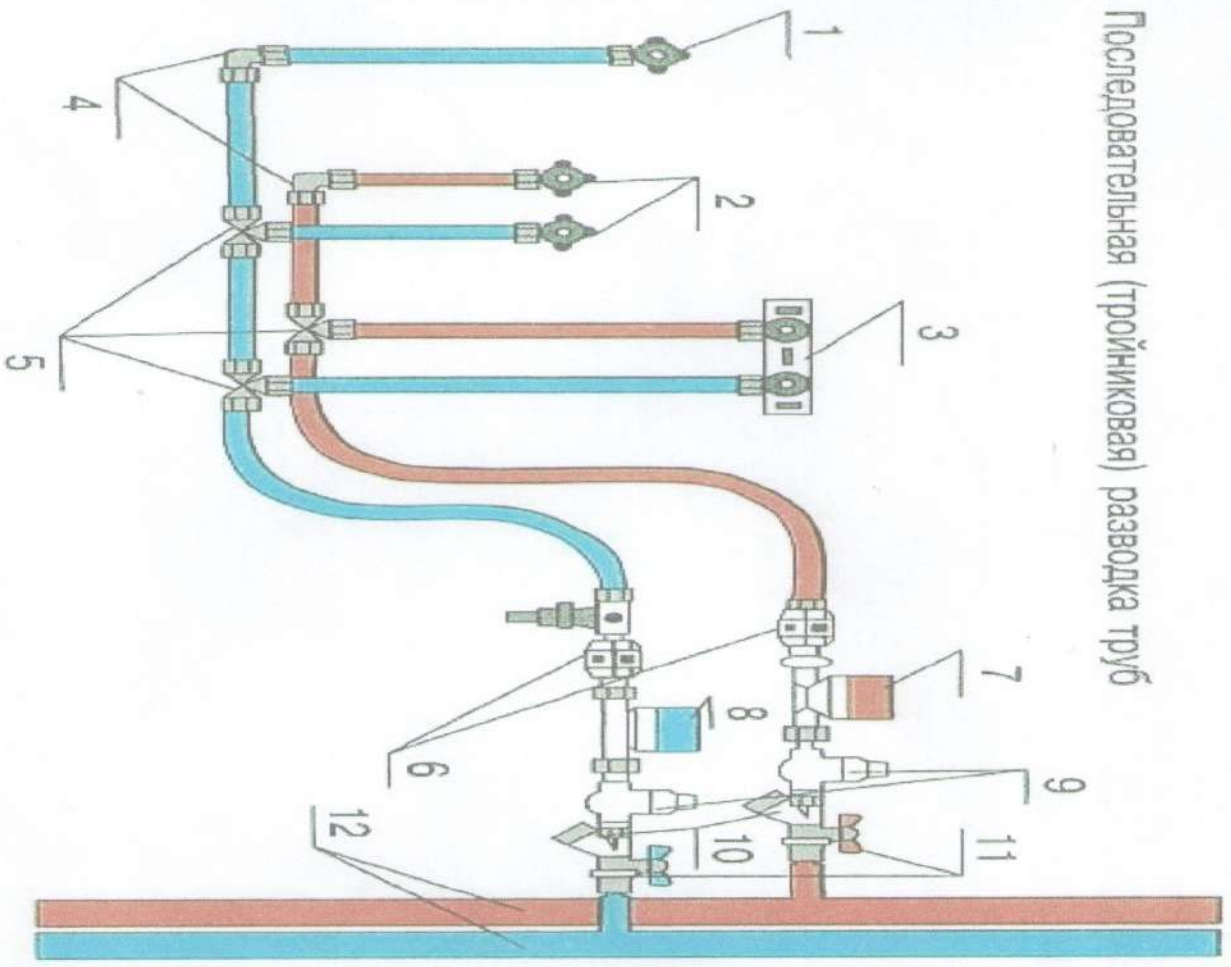
Рис. 1.1. Схема внутренней канализации

1 — вытяжная вентиляционная труба; 2 — стояк; 3 — ванна; 4 — умывальник; 5 — смывной бак; 6 — унитаз; 7 — отводная труба; 8 — ревизия; 9 — мойка или раковина на кухне; 10 — гидравлический затвор; 11 — дворовая сеть; 12 — контрольный колодец; 13 — соединительная ветка; 14 — дворовый колодец на улочной сети; 15 — улочная сеть; 16 — смотровой колодец на улочной сети; 17 — соединительная ветка; 18 — улочная сеть



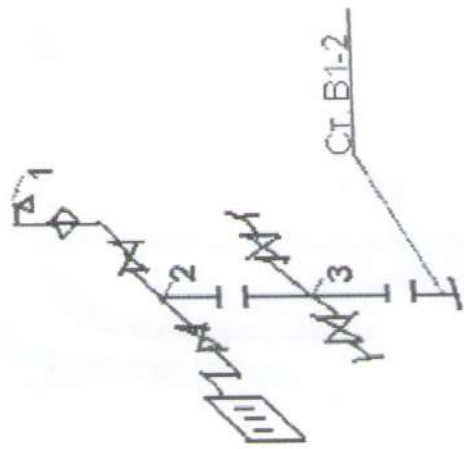
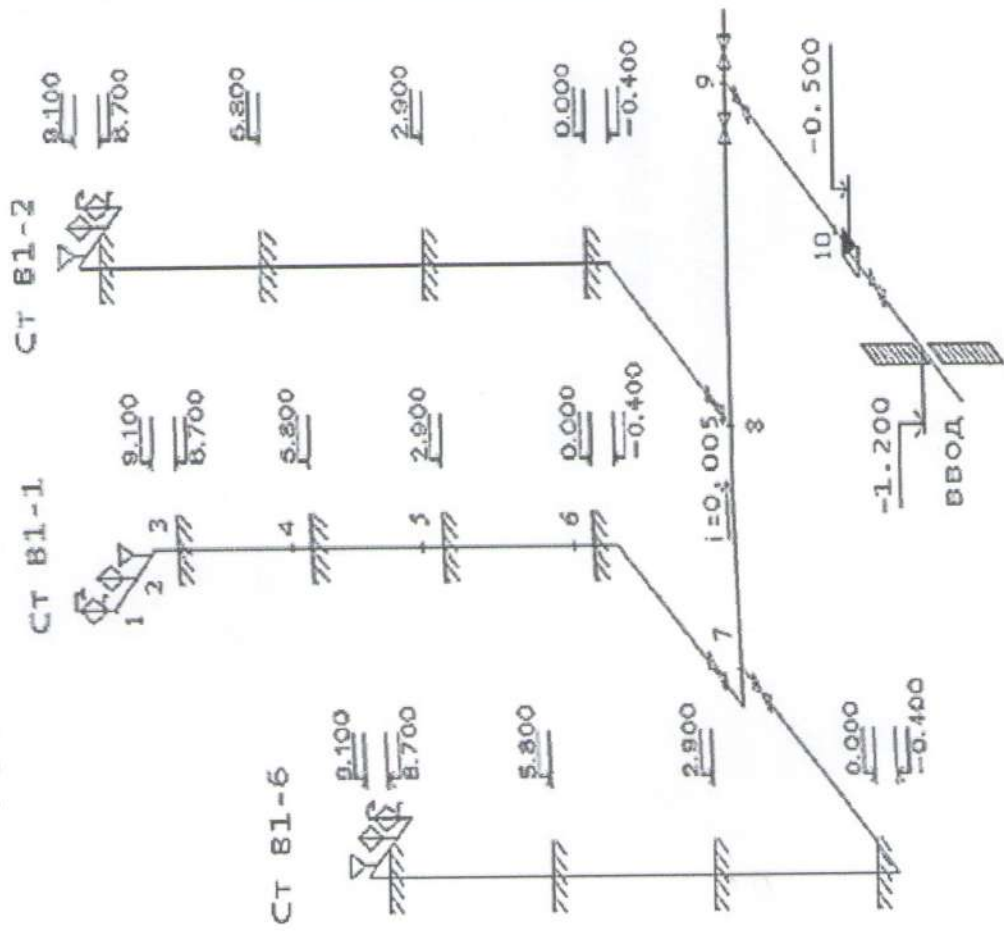
Кускам карты и т.

Последовательная (тройниковая) разводка труб



1. Водорозетка для подключения стиральной машины.
2. Водорозетки смесителя раковины.
3. Водорозетки на планке смесителя ванной.
4. Уголки.
5. Тройники.
6. Обратные клапаны.
7. Счетчик горячей воды.
8. Счетчик холодной воды.
9. Редукторы давления.
10. Фильтры грубой очистки.
11. Отсечные краны.
12. Стояки горячей и холодной воды.

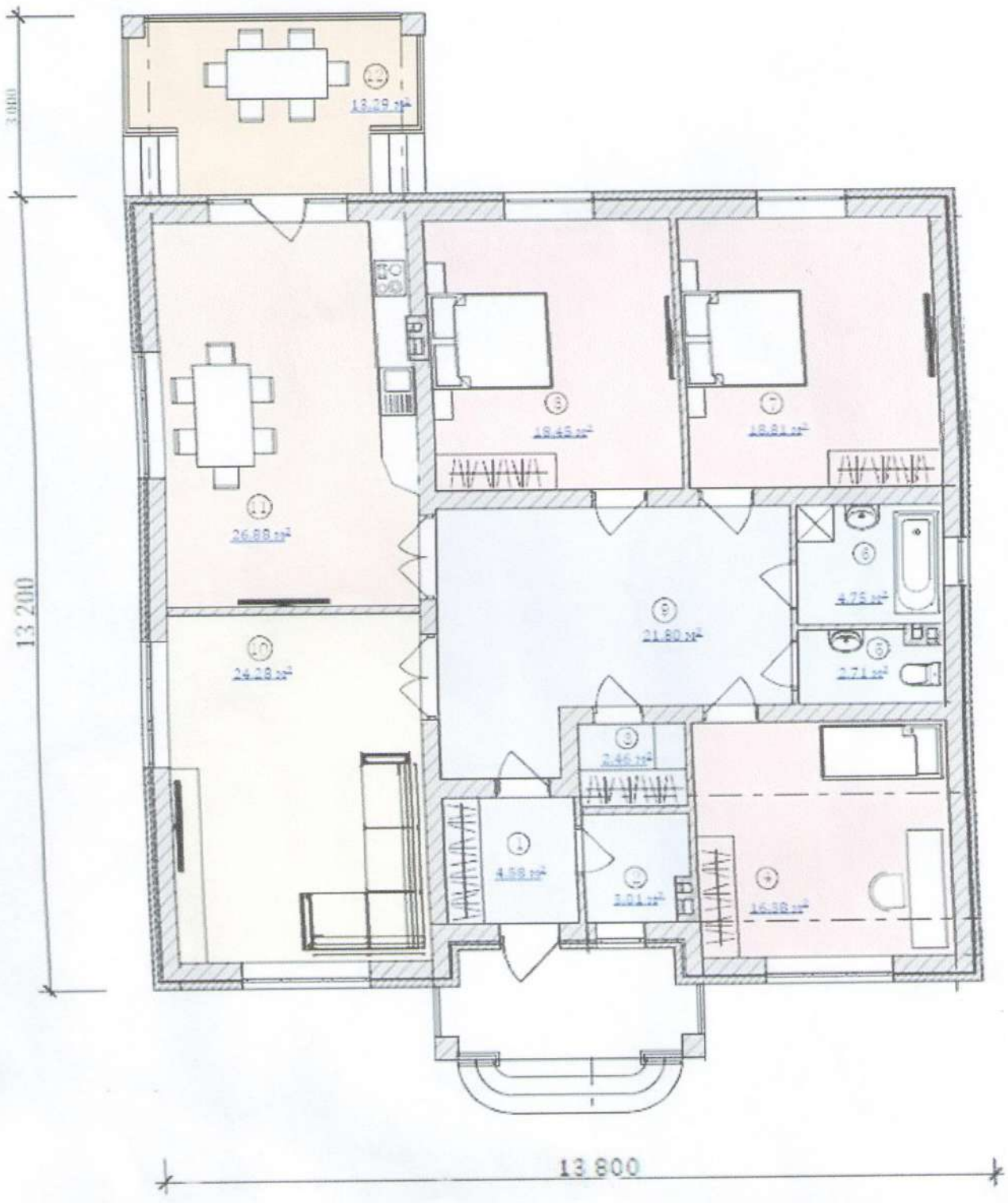
Расчетная аксонометрическая схема холодного водопровода



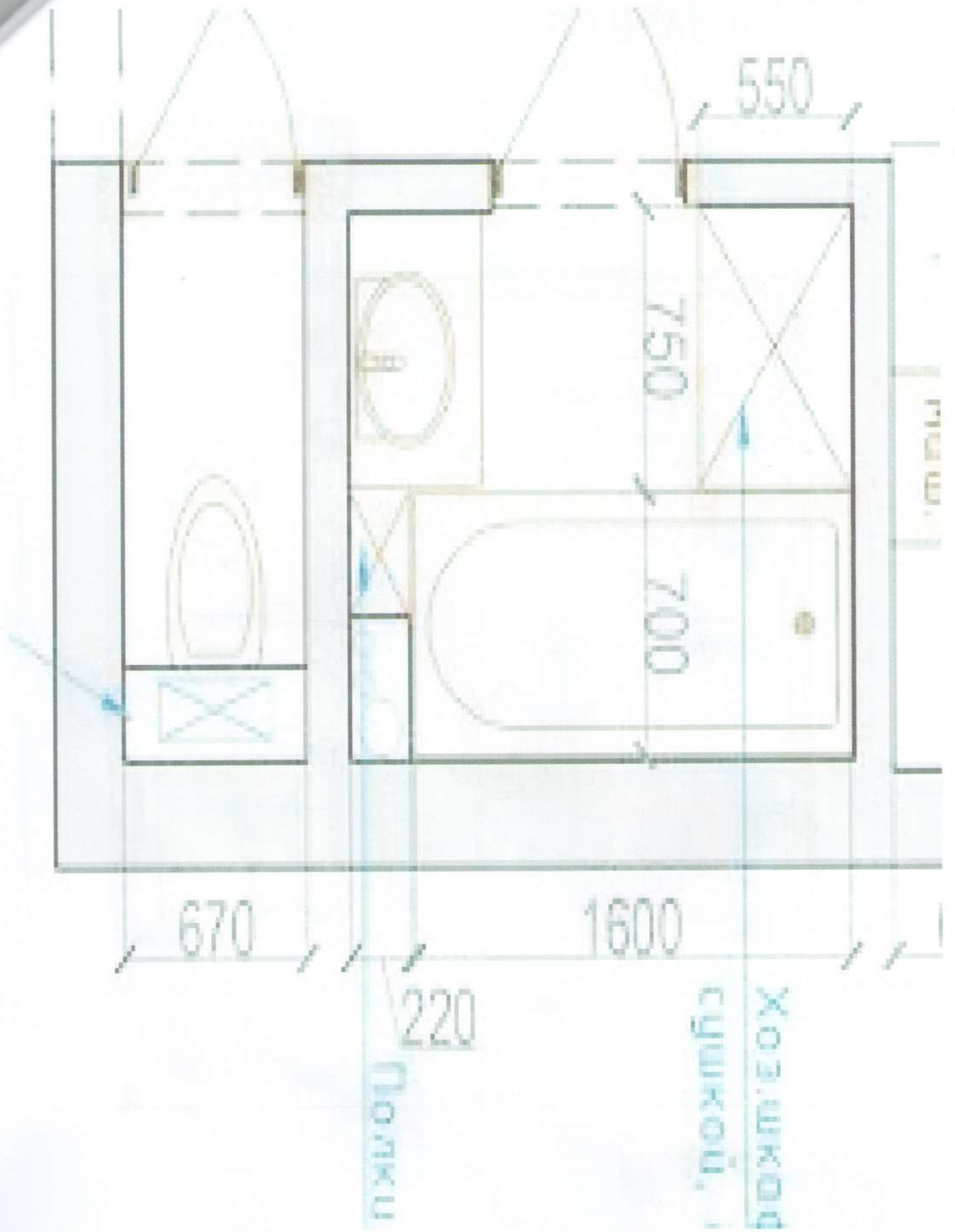
Выбор диктующей точки расчета В1

Кухарю карте N 3

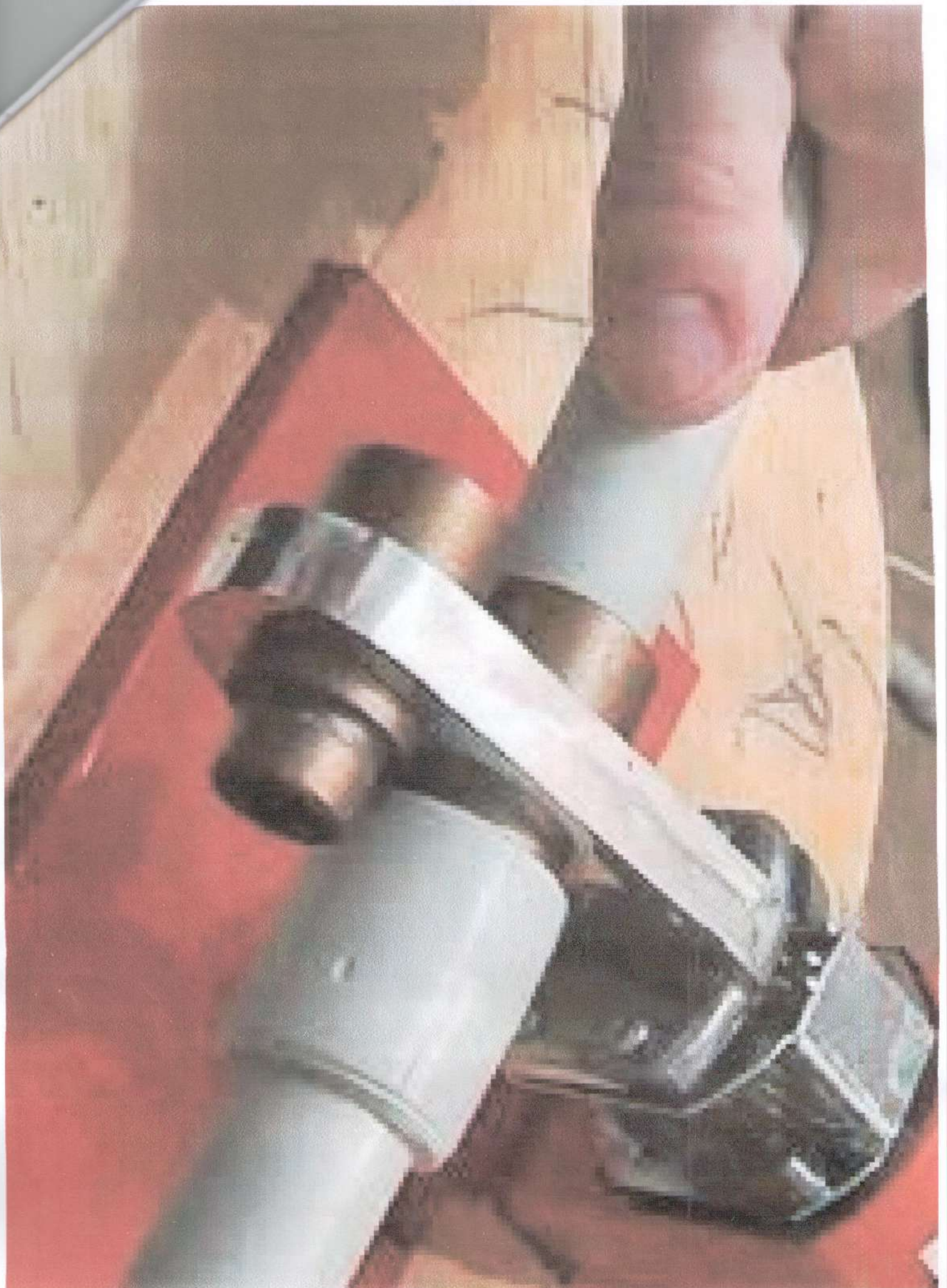




Кухня карта №2



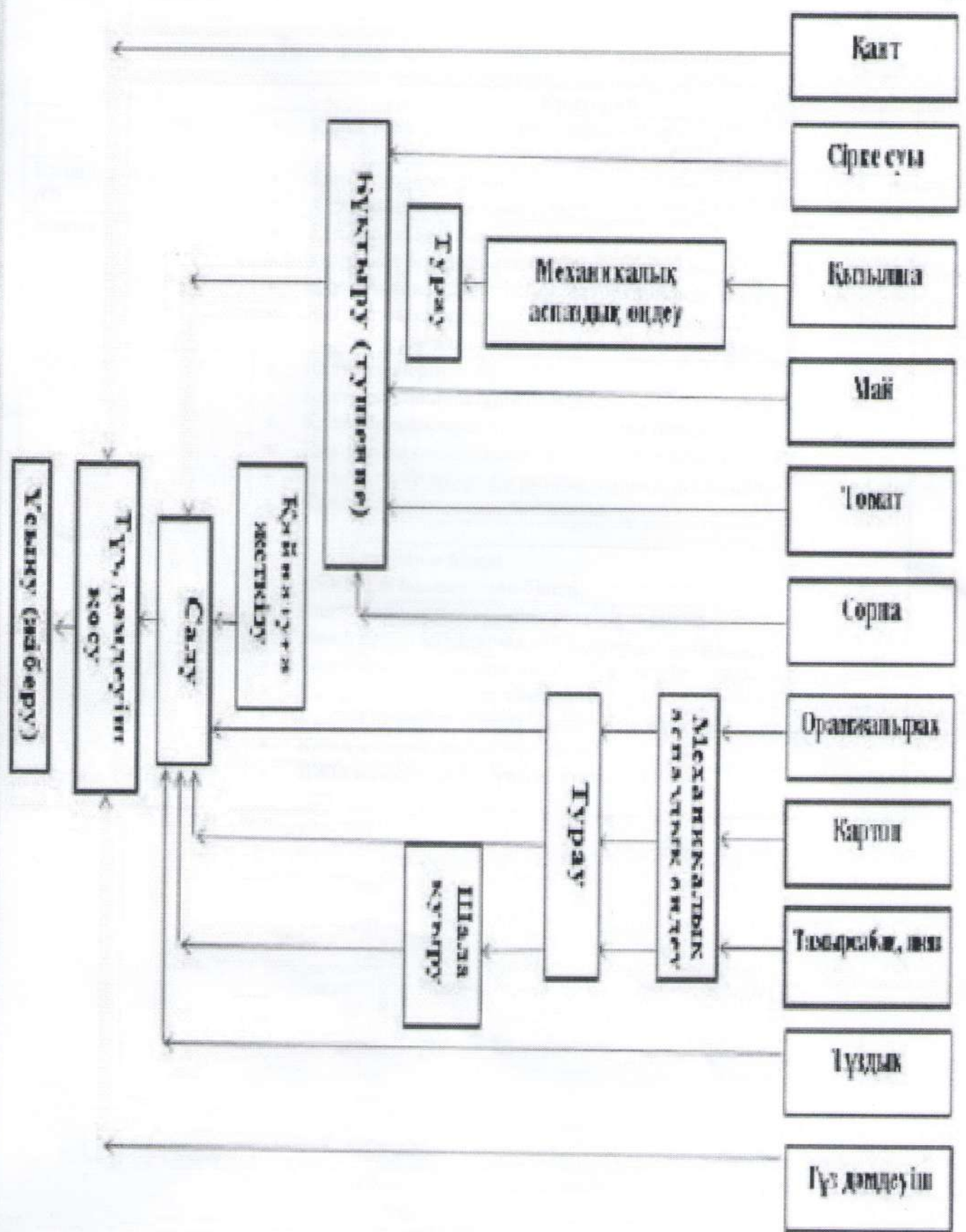




Тақырып бойынша бағалау критерилері.

Баға	Критерий
Қанағаттанарлық 1 (C-)	<ul style="list-style-type: none"> • Қалта түрлерін біледі.
Қанағаттанарлық 2 (C)	<ul style="list-style-type: none"> • Қалта түрлерін біледі • Қалтаның бөлшектерін біледі.
Жақсы 3 (B-)	<ul style="list-style-type: none"> • Қалта түрлерін біледі • Қалтаның бөлшектерін біледі. • Қалта бөлшектерін пішілу реттілігін біледі. • Қалта аузы сызықтарын сәйкестендіре алады. • Бөлшектерге желімдік матаны жабыстыра алады.
Жақсы 4 (B)	<ul style="list-style-type: none"> • Қалта түрлерін біледі • Қалтаның бөлшектерін біледі. • Қалта бөлшектерін пішілу реттілігін біледі. • Қалта аузы сызықтарын сәйкестендіре алады • Бөлшектерге желімдік матаны жабыстыра алады. • Қалта астарын қосып тіге алады.
Өте жақсы 5 (A)	<ul style="list-style-type: none"> • Қалта түрлерін біледі • Қалтаның бөлшектерін біледі. • Қалта бөлшектерін пішілу реттілігін біледі. • Қалта аузы сызықтарын сәйкестендіре алады • Бөлшектерге желімдік матаны жабыстыра алады. • Қалта астарын қосып тіге алады. • Қалтаның шетін көркем, сәндік тігіс жүргізе алады. • Қалта астарын қайып тіге алады. • ДЖӨ жұмыстарын жүргізе алады

БОРШТТЫ ДАЙЫНЛАУ СЫЗБАСЫ



куырады. Сосын сірке суын қосып, томат пюреcін, қант салып тағы да 10- 15 мин. қыздырады. Бұл әдіс ең тиімді әдіс, бебебі бояғыш және хош иісті заттар жақсы сақталады, уақыт үнемделінеді, бірақ майдың шығыны көбейеді.

Борщты берген кезде оған ватрушка, самса, (пирожки) пампушка, крупенка қосып беруге болады.

Борщ көже. Қайнап тұрған сорпаға сабанша түнінде ұсақталынып туралған орамжапырақты салады. 8- 10 мин. пісіреді. Шала қуырылған көкөніс салады. Сосын бұқтырылған қызылшаны салып, одан әрі пісіреді. Пісіру аяқталғанда тұз, қант, дәмдерін қосып пісіруді толық дайын болғанша жалғастырады. Егер борщ үшін ашытылған орамжапырақты пайдаланса, онда оны бұқтырылған күйінде қызылшамен бірге қосып салады. Борщты сорпада не суда сұйытылған шала қуырылған ұнмен қуыруға болады.

Мәсеулік борщ. Егер сорпада сүрленген (ысталған) шошқа сүйегін пісіріп, сорпаны сүзеді. Жоғарыда көрсетілген әдіспен борщты қайнатып, пісіреді. Ет жиынтығына ысталып пісірілген сан етті, піскен ет, шұжық еті сияқты өнімдер кіреді. Әр сыбағаға олардың әрқайсысынан бір кесектен алады да турады. Аздап сорпа құйып қайнатады, және 3-5 мин. пісіреді. Ұсыну (беру) кезінде тәрелкеге ет өнімін салып, борщ құяды, және оған қаймақ, көктер салады. Бөлек самса және тәрелкемен сүзбе қосып ватрушка бееді.

Украиналық борщ. Сабанша түрінде туралған жас орамжапырақты қайнап тұрған српаға салып әрі қарай қайнатады. Оның үстіне томарша не бөлікше түрінде туралған картопты салып, 10-15 мин. пісіреді. Шала қуырылған көкөніс және бұқтырылған қызылша қосады, қайнатады. Сабанша түрінде туралған тәтті бұрыш, сорпада не суда сұйытылған, шала қуырылған ұн, дәмдеуіш, тұз, қант қосып дайын болғанша пісіреді. Берер алдында сарымсақпен (үгілген), маймен қатықтайды. Егер ашытылған орамжапырақтан дайындалған болса, ондп оны бұқтырылған түрінде картоптан кейін салады.

Беру кезінде тәрелкеге етті салып, борщ құяды. Қаймақ қосады, көк салады.

6. Сабақ бойынша рефлексия

Менгерілген оқу материалдарды жалпылау және анализ жасау.
Білім алушылардың білімдерін бағалау.
Білім алушылардың бүгінгі сабақта алған ақпараттарымен қорытындылау.

3-мин

7. Үйге тапсырма

Үй тапсырмасын хабарлау, оның орындалуының әдістерін түсіндіру

2-мин

Дайындаған педагог

Т.А.Ә.

Садиеков Ербол Сыздықұлы

тел.: +7707 440 52 72

(қолы)

Көкеніс тамырларын және пиязды таяқшалып турап, шала қуырады, алдымен пиязды 5-7 минут, сәбіз қосады да 5-7 минут қуырады. Шала қурылған көкеністерді және томатты қызылшаға дайын боларға 15-20 минут қалғанда қосады.

Құрамы:

Қызылша -200г
Жас қырыққабат -100г
Картоп -107г
Сәбіз -50г
Ақжелкен(тамыры)-13г
Пияз -46г
Томат еzbесі-30г
Аспаздық май -20г
Қант -10г
Сірке суы -3%-16
Сорпа -800г

Қайнап жатқан сорпаға туралған қырыққабатты, картопты, шала қуырылған көкеністерді салып, 10-15 минут қайнатады, сосын бұқтырылған қызылшаны салып дайын болғанша пісіреді. Дайын болардың алдында 5-10 минут бұрын тұз, қант, дәмдеуіш енгізеді. Борщты шала қуырылған ұнмен дәмдеуге болады.

Сапасына қойылатын талаптар

Дәмі қышқыл, жақсы піскен еттің дәмі мен тұзы шамалы, сорпаның түсі қызыл күрең, майы сарғыш.

Көкеністердің консистенциясы жұмсақ, қызылшанікі аздап кітірлек.

Борщ деп құрамына міндетті түрде қант қызылшасы кіретін көжені айтады. Борщ- украиндықтардың ұлттық тағамы. Борщты сүйек сорпасынан, саңырауқұлақ пісне суынан, ке йде құс сорпасынан (қаз, үйрек) дайындайды және ол- етсіз ас.

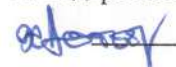
Өнімдер құрамы, дайындау әдісі және дәмдік ассортименті (жиынтығы) жағынан борщ әр түрлі. Қант қызылшасынан басқа борщ құрамына сәбіз, ақжелкек немесе балдыркөк, пияз, томат пюресі немесе қызанақ, сірке суы, қант, көпшілік жағдайда ақбасқауданды орамжапырақ кіреді. Борщтың түріне қарай оған картоп, үрме бұршак, қынапты бұрыш және басқа өнімдер қосылады.

Флоттық және сібірлік борщтан басқаларына қант қызылшасын сабана түрінде, ал флоттық және сібірлік түріне тілімшелеп турайды. Борщ үшін қант қызылшасын дайындаудың бұқтыру, шала қуыру, пі сіру және ыстықта қақтау сияқты әдістері қолданылады.

Бұқтыру үшін туралған қызылшаны қазанға салып үстіне су құйып, не сорпа құйып (қызылша массасының 15-20%) май, томат пюреcін, сірке суын, не сорпа құйып араластыра отырып 1-1,5 сағ. бұқтырады. Сірке суы қосылмаған бұқтырылған қызылша тез жұмсарады, бірақ түссізденеді. Сондықтан оның пі сіру мезгілін қысқарту үшін сірке суы мен томат пюреcін бұқтыру аяқталуына 10 мин. Қалғанда қосуға болады. Өте айшықты түсі бар қызылшаға бұқтыру кезінде сірке суын қоспай- ақ қоюға болады. Кейде қызылшаны шала қуырылған көкеніспен, орамжапырақпен бұқтырады.

Шала қуыру кезінде туралған қызылшаны, сәбізді, пиязды қыздырылған майы бар шұңғыл ыдысқа салып, баяу қыздыра отырып, әрі мезгіл- мезгіл араластырып, жұмсарғанша шала

Бекітемін
директордың ОЖ
орынбасары
Х.Айдарбеков



САБАҚ ЖОСПАРЫ № 12

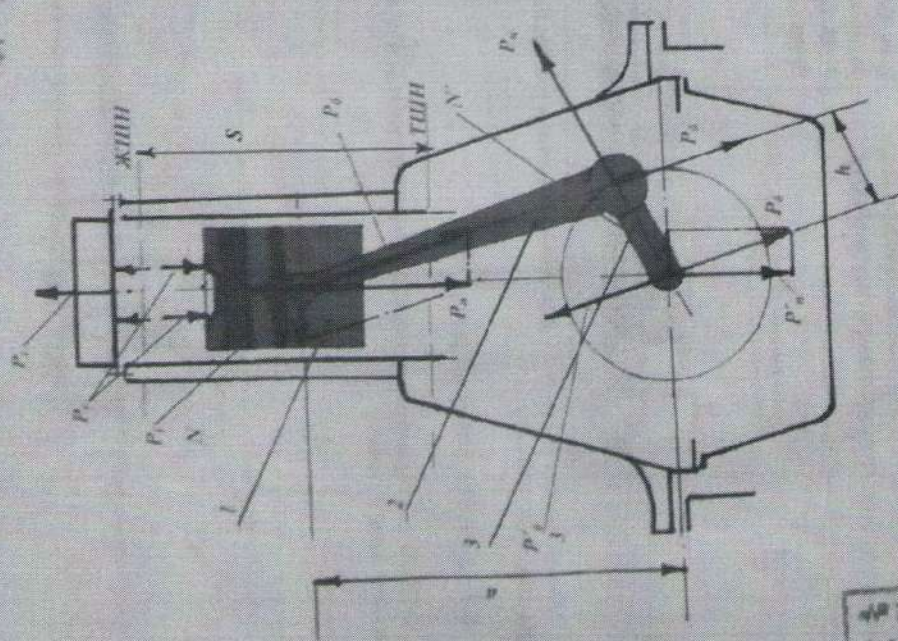
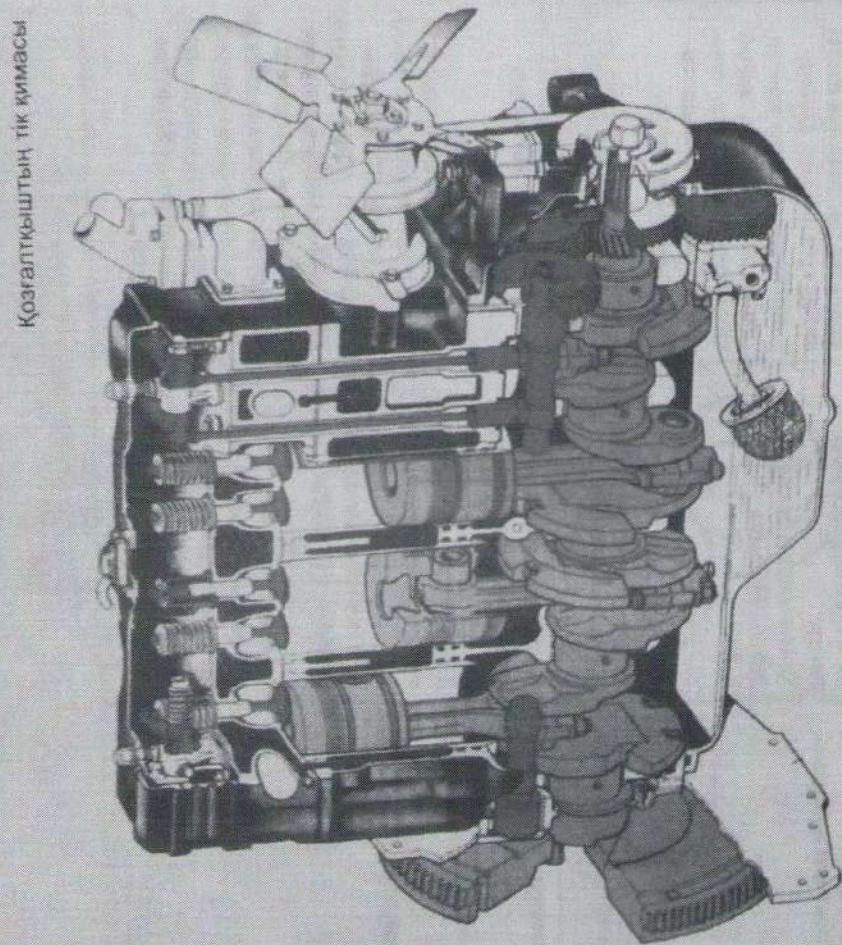
Модуль /пән атауы	КМ 01 Түрлі тәсілді қолдана отырып азықтарға алғашқы және жылумен аспаздық өндеуді жүргізу		
Сабақ тақырыбы	Қырыққабат және картоп борщы		
1. Жалпы мәліметтер			
Курс	Оқу жылы	Тобы	Күні
II	2022-2023	ТҮ22-77 ТҮ22-78	19.01.2023
Сабақ типі	Зертханалық - практикалық сабақ		
2. Мақсаты, міндеттері			
Оқу сабақтары барысында білім алушылар нгеретін кәсіби біліктердің тізбесі	<p>Білімділік: Білім алушыларға тігістегі қалтаны өндеу әдісінің технологиялық шарттарын сақтай отырып, қалтаны өндеуді үйрету. Нұсқау картасымен өз бетінше жұмыс жасауға үйреге баулу.</p> <p>Дамытушылық: Білім алушылардың білімін тереңдету. Ойлау, есту, сақтау қабілеттерін дамыту, оны қайта жаңғыртуға машықтандыру.</p> <p>Тәрбиелік: Жұмыс барысында білім алушыларды тазалыққа, шыдамдылыққа, ұжымдылыққа, ұқыптылыққа тәрбиелеу.</p> <p>Күтілетін нәтижелер: Тігіске түскен қалтаны тігуді біледі. Технологиялық бірізділікпен орындай алады</p>		
3. Сабақты жабдықтау			
Оқу-әдістемелік құрал-жабдықтар, анықтамалық әдебиеттер	Тақтайлар, көкөністер үшін пышақтар, нан, ірімшік, жұмыртқа. <i>Талап.</i> 1. Л. М. Алешина Қоғамдық тамақтану азық-түліктерін өндіру технологиясы бойынша зертханалық жұмыстар / Л.М.Алешина. — М. : Экономика, 1981. 132-138бет.		
Техникалық құралдар, материалдар	Технологиялық нұсқау карталары, плакаттар, бүктемелер, стенд, интерактивті тақта,		
4. Сабақтың барысы			Уақыт (мин)
Ұйымдастыру кезені	Топ басшысы білім алушылардың сабаққа дайындығын хабарлайды Білімалушыларды түгелдеу. Қауіпсіздік ережелерін қадағалау. Жұмыс онын дайындығын тексеру.		5 мин.
Үй тапсырмасын тексеру	Үй тапсырмасын толығымен тексеріп шығу, сұрақ-жауаптар алу.		15 мин
Жаңа тақырыпты түсіндіру	Еттен ,сүйектен сорпа даярлайды. Борщ азығын даярлайды. Ол үшін қызылшаны таяқшалап кесіп, ыдыстағы қызып тұрғанмайға салып ,шала қуырады да, сірке суын себеді. Осыған сорпа косып қақпағын жауып, жай отта дайын болғанша бұқтырады. қызылшаның түсін сақтау үшін даяр болардың алдында 10 минут бұрын сірке суын және томат қосады. Қызылшаның түрі тым қызыл болса, сірке суын қоспайды. кейде қызылшаны шала қуырылған көкөністермен, қырыққабатпен бұқтыруға болады.		245 мин

Таблица 1. Структура и содержание

Матрица	Информационная нагрузка	Курсовые задания	Содержание программы
<p>1. Структура (1-й семестр) - теория, практика, семинары, лабораторные работы, курсы лекций, курсы практикумов, курсы семинаров</p> <p>2. А-41 Дистанция коллоидных растворов</p> <p>3. МТЗ-80 (различные коллоидные растворы уран Д-240 коллоидальный растворитель)</p>	<p>В.М. Селевко В.И. Бородин, Юрий МБС Александровский Ю.И. А.М. Гурьев, Зинаида Я. Яковлева Сережа</p>	<p>Синтез, свойства, методы очистки - аммиак (11.05.22.04.27.01), фториды бария Коллоидные растворы, МТЗ-80, Д-240</p>	<p>1. Теория коллоидных растворов 2. Практические работы 3. Семинары 4. Лабораторные работы 5. Курсы лекций 6. Курсы практикумов 7. Курсы семинаров</p>
<p>Технологическая информация</p> <p>1. Структура (2-й семестр) - теория, практика, семинары, лабораторные работы, курсы лекций, курсы практикумов, курсы семинаров</p> <p>2. А-41 Дистанция коллоидных растворов</p> <p>3. МТЗ-80 (различные коллоидные растворы уран Д-240 коллоидальный растворитель)</p>	<p>Матрица программы</p>	<p>1. Теория коллоидных растворов 2. Практические работы 3. Семинары 4. МТЗ-80, Д-240 коллоидный растворитель</p>	<p>1. Теория коллоидных растворов 2. Практические работы 3. Семинары 4. Лабораторные работы 5. Курсы лекций 6. Курсы практикумов 7. Курсы семинаров</p>

Айналшақты-бұлғақты механизмнің жұмыс істеу принципі және оған әсер ететін күштер мен бұрау моменттерінің сұлбасы

Қозғалтқыштың тік қимасы



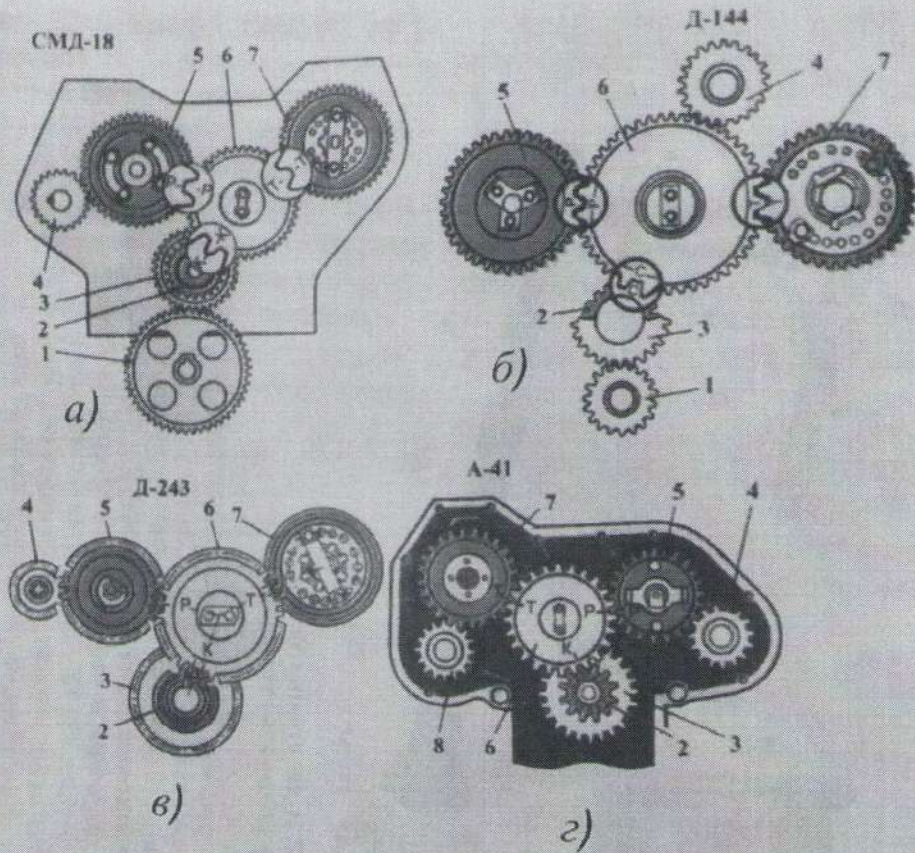
P_1 – газ қысымының күші; N – цилиндр инерция күші; P_2 – тепе-теңдік сақтайтын күш; P_3 – бұлғақты бойлайтын күш; P_4 – өз әсерімен қабырғаларына перпендикуляр әсер ететін күш; P_5 – тепе-теңдік сақтайтын күш; P_6 – өз әсерімен ішкі білікті айналдыратын бұрау моменті; P_4 – (центробежная) – ортадан тебу күші айналу бекіттерінің салмағы мен айналшақ радиусына тікелей байланысты; N – кері әсер ететін момент; 1 – поршень; 2 – бұлғақ; 3 – айналшақ; S – поршеньнің жұмыс жүрісі

2-0105

№15 КӨП
 КІТАПХАНА
 ИНФ

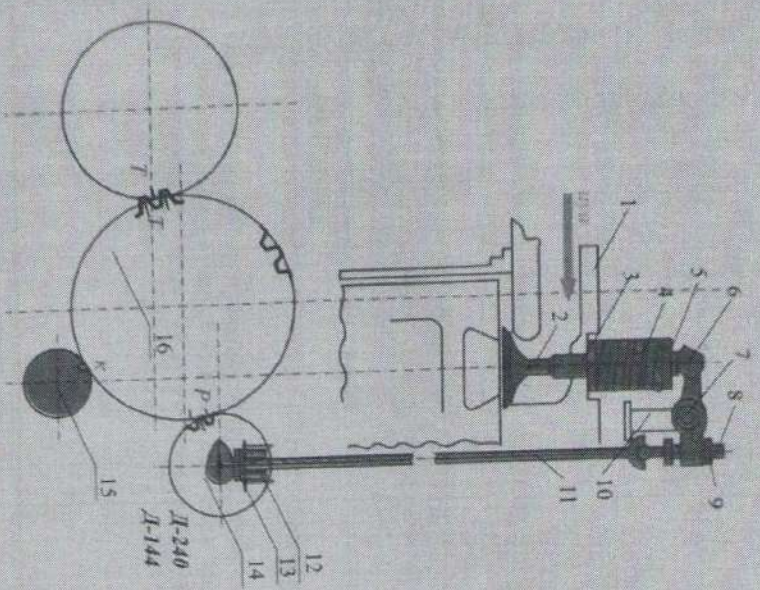
Айналшақты-булғақты механизм

Мақсаты	Қолданылатын құрал-жабдықтар	Қолданылатын кітаптар	Техникалық қауіпсіздік ережесі
<p>Зертханалық-тәжірибелік сабақта айналшақты-булғақты механизмнің</p> <ol style="list-style-type: none"> 1. Құрылысымен; 2. Жұмыс істеу принципімен; 3. Жөндеу кезіндегі техникалық реттілігімен. 4. Ақаулардың пайда болу себептерімен тереңірек танысу <p>Мазмұны мен технологиялық операциялар</p> <ol style="list-style-type: none"> 1. Клапандар қақпағын ашып, күйенте тораптарын ағытып алу. 2. Цилиндрлер бастиегін, қартерді ағытып алу 3. Поршеньдерді булғақтарымен алғанда, бір-бірілеп, қақпақтарын ауыстырып жібермей суырып алу керек, қақпақтарын орнына іліктіріп қою керек. 4. Маховикті және алдыңғы қақпақты ағыту 5. Түпкі подшипниктерді өз реттілігімен ағытып алу. 6. Иінді білікті тазалап, май жүретін арналарын қарап, кері бағытта жинау 	<ol style="list-style-type: none"> 1. Верстак, үстел. 2. СМД-19 маркалы дизель 3. ГАЗ-53 маркалы карбюраторлы қозғалтқыш. 4. Жиылытық-1516. а) кіме кілттер: 12; 14; 15; 17; 19; 22; 24; 27; б) тәйкалық: 8-10; 12-14; 13-14; 7-19; 22-24; 27-30; в) тескіш; шапқы; балға; қысқаш. 	<p>С.П. Новомирский. Трактор бойынша зертханалық-тәжірибелік сабақ. Мәскеу.</p> <p>В.М. Семенова, В.Н. Власенко, Трактор. М.В.О. Агропромиздат, 1989.</p> <p>Көрсеткіштері</p> <p>Ағытып алу реттілігі: 1-4-3-2.</p> <p>Жинау реттілігі: 1-5-2-4-3.</p>	<p>1. Ауыр тетіктерді аяқ-қолға түсіріп алмау үшін, стенд болмаған жағдайда, екі адам көтеру.</p> <p>2. Ұстағанда қол таймас үшін кілт-құрәлді, тетік, агрегаттарды жақсылап майынан тазалап сурту қажет.</p> <p>Сурақтар мен тапсырмалар</p> <ol style="list-style-type: none"> 1. Не себептен цилиндрлерде компрессия азаяды? 2. Булғақтарға ішлектер не үшін орнатылған? 3. Иінді білік қандай қызмет атқарады? 4. Иінді білік ось бойымен қозғалмас үшін не ұстап тұр? 5. Иінді білікті қандай күштер мен бұрау моменті айналдырады?



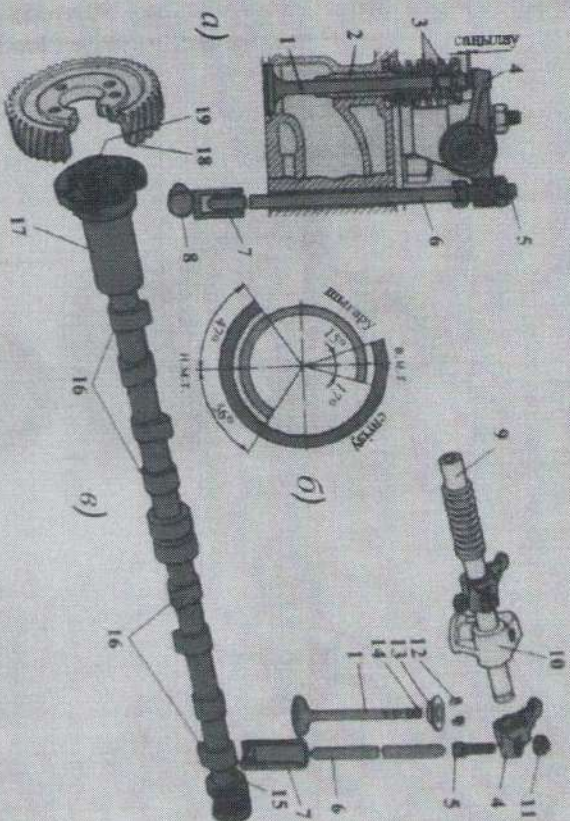
Дизельдердің таратқыш шестернялары:
 а...г – варианттар; 1, 3 – май сорғысы жетегінің жетекші және жетекші шестернялары; 2 – іінді білік шестернясы; 4 – гидрожүйе сорғысы жетегінің шестернясы; 5 – таратқыш біліктің шестернясы; 6 – аралық шестерня; 7 – отын сорғысының шестернясы; 8 – гидрокүшейткіш сорғысы жетегінің шестернясы

ТЕХНОЛОГИЯЛЫҚ НҰСҚАУ КАРТАЛАРЫ



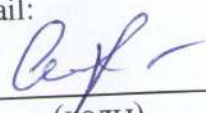
Тарату механизмнің сұлбасы:

- 1 – цилиндрлер бастыағы; 2 – клапан;
- 3 – бағытталушы төлке; 4 – сөрілте;
- 5 – серіптінің тірек табақшасы; 6 – күйентө;
- 7 – күйентө осі; 8 – ретпегіш бұрама;
- 9 – контргайка; 10 – баған; 11 – штанга;
- 12 – тұртқыш (толқател);
- 13 – таралқыш (распредел) білік; 14 – таралқыш білік шестернясы; 15 – інді білік шестернясы;
- 16 – аралық шестерня



СМД-18 Н дизелінің газ тарату механизмі тетіктері:

- а – жұмыс сұлбасы;
- б – газ тарату фазаларының диаграммасы;
- в – құрылысы;
- 1 – клапан; 2 – төлке; 3 – сөрілте; 4 – күйентө (коромысло);
- 5 – серіпті бұрама; 6 – штанга; 7 – тұртқыш;
- 8 – жұдырықша; 9 – күйентө осі; 10 – ось бағаны;
- 11 – контргайка; 12 – сулар; 13 – табақша;
- 14 – пығырық сақинасы; 15 – таралқыш білік;
- 16 – шығару клапандарының жұдырықшалары;
- 17 – мойын; 18 – шестерня; 19 – өкшелік

	<p>тістегеріштерінің тозуы, клапан стерженьдері мен итергіштердің арасындағы жылу саңылауларының өзгеруі бо- лып табылады.</p> <p>Қортынды нұсқау Тапсырманы орындау соңында білімалушылардың атқарған жұмысын тексеріп орын алған кателіктермен кемшіліктерді анықтап талдап оларды жою жолдарын алдағы кезде болдырмау жолдарын көрсетіп айтып түсіндіру.</p> <p>Жұмыс орнын тазалап тапсыру</p>	
5. Сабақ бойынша бағлау-өлшеу материалдары		
-Сақиналардың арасындағы саңылау мөлшері		10
-Гилзалармен поршен арасындағы саңылау		
6. Сабақ бойынша рефлексия		
Жана сабақтан нені түсіндім		10
Нені түсінбедім		
7. Үйге тапсырма		
Дизельді қозғалтқыштың жөнделген қосиінді-бұлғақты		5
механизімін оталдырып тексеру		
Дайындаған педагог		
<p>Т.А.Ә. Ж. Садибекуов</p> <hr/>	<p>тел.:</p>	
	<p>e-mail:</p> <p style="text-align: center;"></p> <hr/> <p style="text-align: center;">(қолы)</p>	

берілген тапсырманы орындау тәсілін ретін түсіндіру

Қосиінді-бұлғақты және газ тарату механизмінің ақаулары

Ал газ тарату механизмі қозғалтқыш цилиндрлеріне жану қоспасын енгізіп және жану барысында пайда болған газдарды цилиндрлерден тазартуға арналған. Бұл механизмдердің қандай да бір бөлшектерінің тозуы мен ақауы қозғалтқыштың қуатын жоғалтуға, экономикалық және экологиялық сипаттамаларының өзгеруіне әсерін тигізеді, ал бұл механизмдердің бөлшектерінің сынығы қозғалтқыштың тоқтауына және көлік жүрісінің тоқтауына алып келіп соқтырады.

2-Алғашқы нұсқау Оқушылардың тапсырманы дұрыс орындауын қадағалап жұмысты орындау кезінде жіберілген қатесі болса оны жою немесе болдырмау жолдарын түсіндіру

Қосиінді-бұлғақты механизмнің негізгі ақауларына: цилиндрдің, поршеньнің, поршеньдік сақиналардың, поршеньдік саусақтардың, бұлғақ басының төлкесінің, бұлғақ және түпкі мойынтіректердің, иінді біліктің мойындарының тозуы болып келеді.

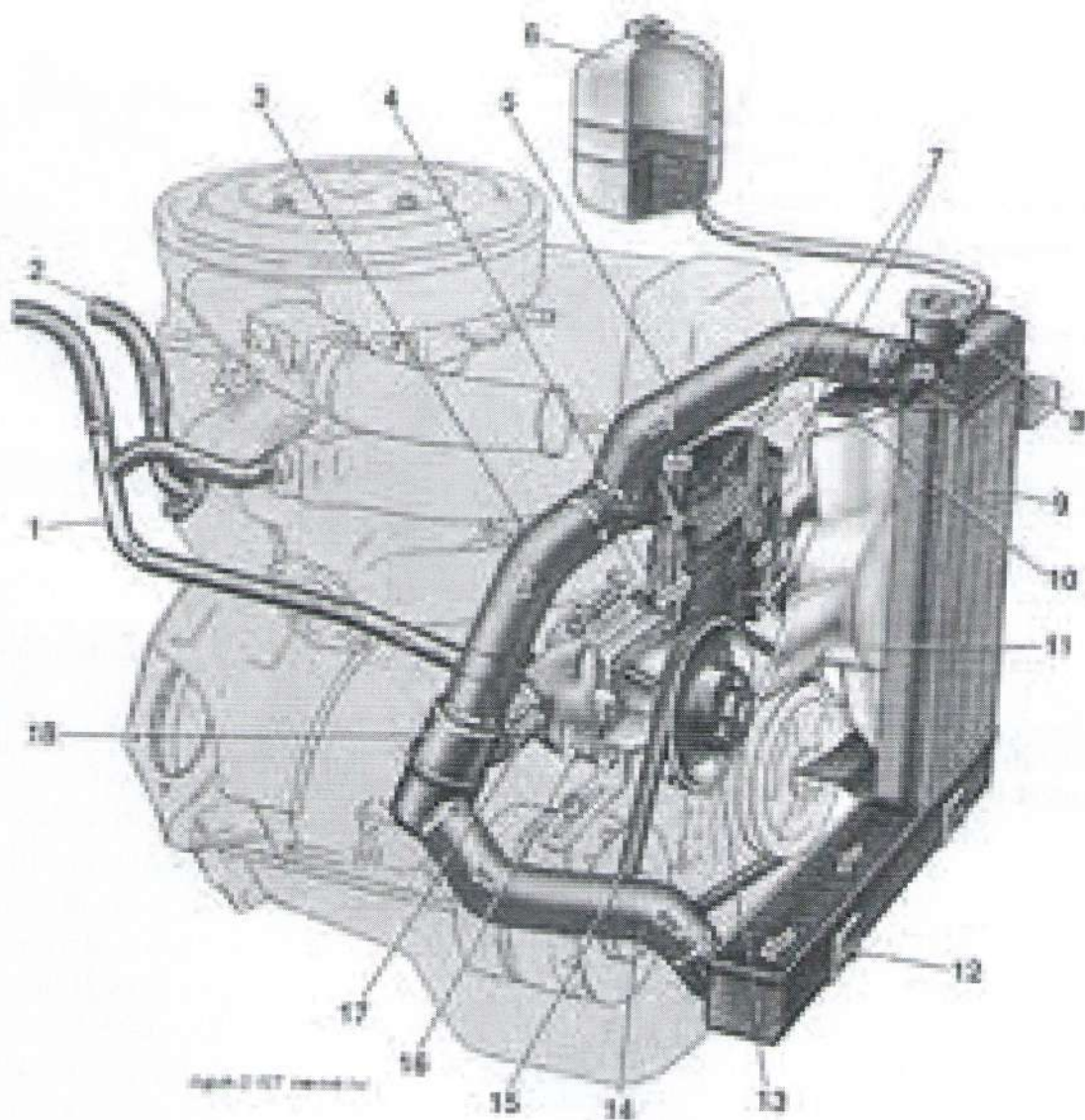
Қосиінді-бұлғақты механизмнің негізгі ақауларына поршень сақи- наларының сынуы, поршеньдердің сыналануы, ішпектердің бұзылуы, цилиндр бетінде ойықтардың пайда болуы, цилиндр блогы мен блок басының сынуы жатады.

3-Алғашқы нұсқау Оқушыларға қауіпсіздік техникасы ережелерін қатаң сақтай отырып берілген тапсырманы орындау тәсілін ретін түсіндіру Газ тарату механизмдерінің (ГТМ) негізгі кемістіктері клапан итер- гіштері мен бағыттағыш төлкелерінің тозуы, клапан төрелкесінің тозуы, таратқыш білігінің жұдырықшалары мен тірек мойындарының тозуы, газ таратудың

САБАҚ ЖОСПАРЫ №6

Модуль /пән атауы	КМ 03 Автотракторлар және ауыл шаруашылығы машиналар жабдықтарын,реттеу,сынау,баптау ОН 3.1 Автотракторлардың жөнделген ауыл шаруашылығы машиналарын жүргізіп тексеру		
Сабақ тақырыбы	ОН 3.1 Дизельді қозғалтқыштың жөнделген қосиінді-бұлғақты механизімін оталдырып тексеру		
1. Жалпы мәліметтер			
Курс	Оқу жылы	Тобы	Күні
2	2022-2023	АШМ 21-67	10.11.2022ж
Сабақ типі	<i>Зертханалық-практикалық</i>		
2. Мақсаты, міндеттері			
Оқу сабақтары барысында білім алушылар игеретін кәсіби біліктердің тізбесі	Қосиінді-бұлғақты механизмнің құрлысы мен қызметін механизм бөлшектерін жөндеу жұмыстарын үйрену		
3. Сабақты жабдықтау			
Оқу-әдістемелік құрал-жабдықтар, анықтамалық әдебиеттер	Оқулықтар: Тракторлар құрлысы Авторы:Б.Бектасов ОЖБ сабақ жоспары нұсқау карталары		
Техникалық құралдар, материалдар	Стенд қосиінді –бұлғақты миханизм,плакатар кілтер топтамы		
4. Сабақтың барысы			Уақыт (мин)
Ұйымдастыру кезені	<i>Студенттерді тексеру, Оқу-құралдарын түгендеу, Білім алушылардың сабаққа дайындығын қадағалау топтарға бөліп,тапсырма беру.</i>		10
Үй тапсырмасын тексеру	Үйге берілген тапсырма бойынша сұрақ-жауап әдісімен өткен сабақты тексеріп білім алушылардың білімін бағалау		15
Жаңа тақырыпты түсіндіру	1-Алғашқы нұсқау Оқушыларға қауіпсіздік техникасы ережелерін қатаң сақтай отырып		220

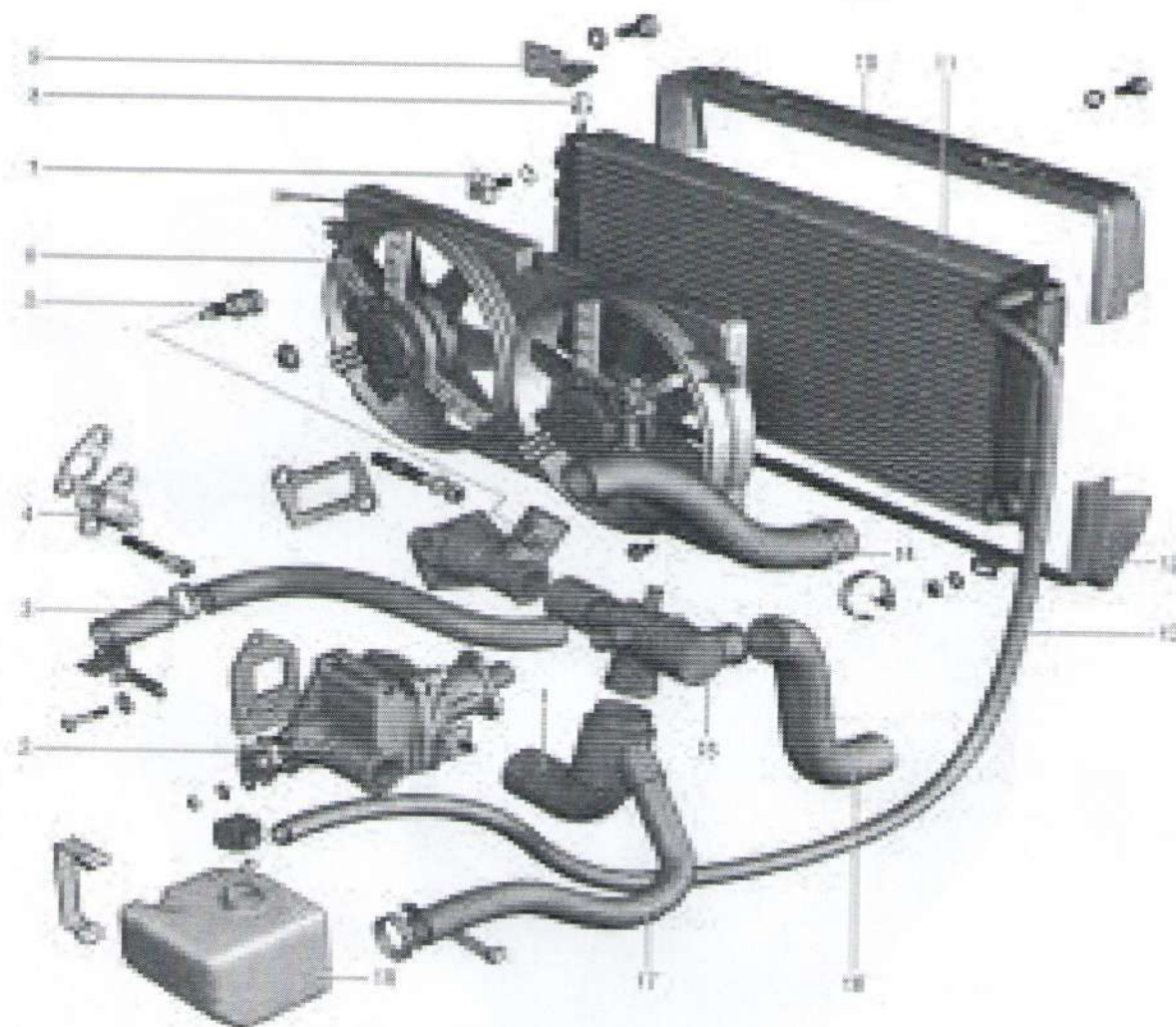
НҮСҚАУ КАРТАСЫ ВАЗ-2107 салқындату жүйесі



Радиатор мен электржәлдеткіш тетіктері.

- 1-радиатор;
- 2-электрқозғалтқышты қосу сезгісі;
- 3-электрқозғалтқыш;
- 4-құндақ;
- 5-қанатша;
- 6-резеңке қойылғы;
- 7-ағызу тығыны;

НҰСҚАУ КАРТАСЫ ВАЗ-2107 салқындату жүйесі



- 1-өткізгіш клапан;
- 2-шығар келтеқұбыр (сорғыға баратын);
- 3-негізгі клапан серіппесі;
- 4-негізгі клапан;
- 5-шток тұтқышы; 6-шток;
- 7-кірер келтеқұбыр (радиатордан келетін) 8-резеңке қойылғы;
- 9-қатты жылусезгіш толтырма; 10-өткізгіш клапан серіппесі;
- 11-кірер келтеқұбыр (қозғалтқыштан келетін)

	<p>құйып, жалюздерді жабу және радиаторды қымтап жылытып, қозғалтқышты оталдыру және оны кіші айналымда жұмыс істету керек. Егер шамалы гана мұз қатқан болса, ол толық еріп кетуі тиіс. Қерісінше болған жағдайда қозғалтқышты сөндіріп, ыстық сумен дымқылдандырылған шүберекті радиаторға басу керек. Мұзды еріту үшін ашық жалынды пайдалануға тыйым салынады.</p>	
--	------------------------------------------------------------------------------------------------------------------------------------------------------------------------------------------------------------------------------------------------------------------------------------------------------------------------------------------------------------------------	--

5. Сабақ бойынша бағлау-өлшеу материалдары

<p><u>Аудиториялық сұрақтар,</u> Қозғалтқыштың салқындату жүйелерінің қызметі және олардың түрлері? Сұйықпен салқындатылатын жүйенің негізгі бөлшектерін атаңыз? Ауамен салқындату жүйесінің қалай жұмыс істейтіндігін ата? Антифриз не себептен салқындату жүйелерінде пайдаланылады? Желдеткіш белдігінің керілуін қалай тексереді және реттейді? Термостаттың қызметі. Жүйедегі сұйықтықтың айналу бағыттарын ата?</p>	10-мин
-----------------------------------------------------------------------------------------------------------------------------------------------------------------------------------------------------------------------------------------------------------------------------------------------------------------------------------------------------------------------------------------------------------------------------------------------------------------------------------------------------------------------------	---------------

6. Сабақ бойынша рефлексия

<p>-жаңа не білдім, не үйрендім. -не түсініксіз болып қалды. -әлі де нені білгім келеді деген сұрақтарға оқушылар жауап беру қажет.</p>	10-мин
-------------------------------------------------------------------------------------------------------------------------------------------------------------------	---------------

7. Үйге тапсырма

<p>Салқындату жүйесінің ақауларына техникалық қызмет көрсету 1.ТҚ көрсету кезіндегі орындалатын негізгі жұмыстар. 2.ТҚ көрсету кезіндегі қауіпсіздік ережелері. 3.Салқындату жүйесінің негізгі ақаулары. 4.Салқындату жүйесінің жабдықтарын жөндеу. 5.Жолда пайда болған ақауларды жөндеу, жағдаяттардан шығу жолдары.</p>	5-мин
---------------------------------------------------------------------------------------------------------------------------------------------------------------------------------------------------------------------------------------------------------------------------------------------------------------------------------------------------------------------------------------------	--------------

Дайындаған педагог

<p>Т.А.Ә. Намазбай Айнабек Әмірханұлы</p>	<p>тел.:8702-344-29-92 e-mail: ainabek_92_92kz _____ (қолы)</p>
------------------------------------------------------------	-------------------------------------------------------------------------------------------------------------

отырып, термометр бойынша клапанның 75°C -де ашыла бастап, 90°C -де толық ашылуын қадағалайды. Жалюздердің жетегі майланбаса, көбінесе тістесіп қалады. Бұл жағдайда тысы бар сым арқанды шығарып алып, оны керосинмен жуады да, тысына май толтырады.

4-Айналым нұсқау Егер автомобильді төменгі температурада далада немесе жылытылмайтын орында қалдыратын болса, онда салқындату жүйесін суды ағызады. Бұл үшін радиатордың астындағы және блоктағы ағызу шүмегін ашып, радиатордың аузындағы тығынды шығарады. Жылытқыштың шүмегі ашық болуы тиіс. Жүйеден суды ағызған соң қозғалтқышты оталдыру және судың қалған бөлігі біржола буланып кету үшін кіші айналымда 2—3 мин жұмыс істету қажет. Жылдың суық мезгілінде қозғалтқышты оталдыру үшін оталдыруға арналған кыздырғыш болмаған жағдайда, салқындату системасына алдымен жылы су, ал одан кейін радиатордың аузынан ауа көпіршіктерінің шығуы тоқтағанға дейін ыстық су құйып толтырады, қозғалтқышты оталдырып, 80 — 90°C -ге дейін кіші айналымда қыздырады, осыдан кейін судың қатып қалуынан қауіптенбестен, қозғалуға болады.

Жүріп келе жатқан автомобиль радиаторындағы судың қатуы туралы жүргізуші температура көрсеткіштің шкаласына қарап немесе қалқаншадағы бақылау лампысының жануына қарап білуіне болады

5-Қортынды нұсқау Бұл жағдайда автомобильді тоқтатып, қозғалтқышты сөндіру және қолғаппен немесе шүберекпен (будың күшімен шығатын жағдайында күйіп қалмас үшін) радиатордың тығынын шығарып алу қажет. Салқындатқыш сұйықтықты деңгейге дейін жеткізе

қолмен басқанда оның иілуі
таблицадағыдай мөлшерде болатындай
етіп реттейді.

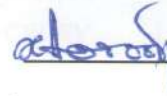
Салқындату жейдесі мен радиатордың
қабырғасындағы болар-болмас қақты
радиаторды автомобильден шығарып
алмай-ақ кетіруге болады. Бұл үшін
салқындату системасына 1 л суға 4—
8 мг есебшен өзірленген хромпик
ерітіндісін құяды да, автомобильді бір
ай пайдаланған соң системаны 10—15
көлемді таза сумен жуып тазартады.
Негүрлым өлсіз концентрациясы тот
басудың (коррозияның) күшеюіне себепші
болады.

Түтіктер барынша ластанып және
бітеліп қалғанда радиаторды шығарып
алады да, оған 90°С-ге дейін
қыздырылған каустикалық соданың 10
проценттік ерітіндісін құяды. 30
минуттан кейін ерітіндіні ағызып алып,
радиаторды таза сумен мұқият жуып
тазартады.

3-Айналым нұсқау Салқындату
жүйесін мынадай ерітінділермен жуып
тазарту жақсы нәтиже береді: 7—8%
тұз қышқылы (көлемінің суға қатынасы
бойынша), 2—3 г/л ПБ-5 ингибиторы,
25 г/л техникалық уро тропин, 1—
3 г/л ОП-7 немесе ОП-10 сулагышы және
1 г/л көбік сөндіргіш (амил немесе
изоамил спирті). Жүйеге ерітінді құйып,
қозғалтқышты оталдырады және
ерітіндіні 60—65°С-ге дейін қыздырады;
10—15 минуттан кейін оны құйып
алады.

Желдеткіштің электр магниттік
фрикциялық муфтасы датчиктің немесе
электр сымдарының ақаулығынан және
якорь мен жетек шкиві кеспелтегінің
арасындағы ауа саңылауының
бұзылуынан іске қосылмауы мүмкін.
Жабық тұрған термостат клапаны
тістесіп қалғанда қозғалтқыш қызып
кетеді, ал ашық тұрғанда өте салқындап
кетеді. Тексеру үшін термостатты суы
бар ыдысқа батырады. Суды қыздыра

	<i>бөліп, тапсырма беру.</i>	
Үй тапсырмасын тексеру	<i>Сұйықпен салқындатылатын жүйенің құрылысы сұрақ жауап әдісімен сұрау</i>	15-мин
Жаңа тақырыпты түсіндіру	<p>СУЫТУ ЖҮЙЕСІН ЖӨНДЕУ</p> <p>1-Айналым нұсқау оқушыларға қауіпсіздік техникасы ережелерін сақтай отырып берілген тапсырманы орындау ретін тәсілін түсіндіру</p> <p>Суыту жүйесінің негізгі ақаулары: қозғалтқыштың аса салқындауы немесе қызып кетуі. Қозғалтқыштың аса салқындауы термостаттың айқасып қысылып қалуынан және жалюздердің ашық болуынан және қыста қаптағыштың болмауынан болуы мүмкін. Қызып кетудің себептері: салқындатқыш сұйықтық деңгейінің жеткіліксіздігі; желдеткіш ременінің бір орында айналуы немесе үзілуі; желдешкіштің электр магниттік қосу муфтасының ақаулығы; жалюздердің жабық болуы термостаттың айқасып қысылып қалуы; қақтың жиналуы және радиатордағы судың қатып қалуы.</p> <p>2-Айналым нұсқау Салқындату жүйесі герметикалық болуы тиіс. Шлангілер тығыз жалғаспаған жағдайда қамыттың кергіш винттерін тартып бұрау керек. Сұйықтықты жіберіп тұрған шүмекті ысқылау немесе алмастыру керек. Зақымданған радиаторды дәнекерлейді. Егер су насосының сальнигі арқылы су агатын болса, онда сальниктің бөлектерін алмастыру қажет. Егер желдеткіш ремені майланған немесе әлсіз керілген болса, ол бір орында айналуы мүмкін. Майды құрғақ шүберекпен (жұмыс істемей тұрған қозғалтқышқа) сүртіп тазартады. Ременьнің керілуін шкивтердің аралығындағы учаскесінің орта бөлігінен</p>	220-мин



САБАҚ ЖОСПАРЫ №14

Модуль /пән атауы	<i>КМ.11-Автокөліктердің бөлшектерін, тораптарын, жүйелері және механизмдер қалпына келтіру және жөндеу. ОН2 Цилиндрлік бөлшектерді қалпына келтіру әдістерін және жарамсыз деп тану параметрлерін қолданады.</i>		
Сабақ тақырыбы	<i>Салқындату жүйесінің ақауларына техникалық қызмет көрсету</i>		
1. Жалпы мәліметтер			
Курс	Оқу жылы	Тобы	Күні
3	2022-2023	АКС 20-63	21.10.2022
Сабақ типі	<i>Зертханалық-практикалық</i>		
2. Мақсаты, міндеттері			
Оқу сабақтары барысында білім алушылар игеретін кәсіби біліктердің тізбесі	<i>Салқындату жүйесінің ақауларына анықтауды және жөндеу жолдарын үйрету</i>		
3. Сабақты жабдықтау			
Оқу-әдістемелік құрал-жабдықтар, анықтамалық әдебиеттер	<i>Жүніспеков П.Ж Автомобильдің құрылысы және пайдаланылуы: Астана. Фолиант, 2007.-360бет Газет журналдар. Автопарк, Автокруиз 3. И.П.Плеханов. Автомобиль.</i>		
Техникалық құралдар, материалдар	<i>Плакат, интерактивті тақта, стендтер және видео ролик</i>		
4. Сабақтың барысы			Уақыт (мин)
Ұйымдастыру кезеңі	<i>Студенттерді тексеру, Оқу-құралдарын түгендеу, Білім алушылардың сабаққа дайындығын қадағалау топтарға</i>		10-мин